

第27回

# 東京都 障害者 スポーツ大会

兼 第25回全国障害者スポーツ大会  
派遣選手選考会

## 大会日程

令和8年

5月16日 土  
5月17日 日  
5月23日 土  
5月24日 日  
5月30日 土  
5月31日 日  
8月 4日 火  
8月 5日 水  
8月29日 土  
9月26日 土  
11月15日 日  
12月 9日 水

令和9年

1月27日 水  
2月20日 土

主 催	東京都、公益社団法人東京都障害者スポーツ協会
運 営	第27回東京都障害者スポーツ大会実行委員会
特別協賛	特別区長会 ライオンズクラブ国際協会 330-A 地区 公益財団法人東京都スポーツ文化事業団 一般財団法人東京都弘済会 社会福祉法人東京都社会福祉協議会・東京善意銀行



# ライオンズクラブは

## 第27回 東京都障害者スポーツ大会を

# 全力で応援しています。

## 世界最大の奉仕団体 ライオンズクラブとは

ライオンズクラブは1917年(大正6年)、アメリカの青年実業家メルビン・ジョーンズによってシカゴで誕生して100年になる全世界で140万人の会員数を擁する世界最大の社会奉仕団体です。

私達ライオンズクラブの会員は、それぞれの地域で住みよい社会を希求する仲間です。感謝と思いやりの心で、地域にボランティアの環を広げ、社会へ恩返しをする集団がライオンズクラブです。

地域の皆様方にご理解とご協力を得ながら相互理解の精神を養い、国内外を問わず、より広い世界で「平和・福祉・環境」に役立つ様々な「支援・育成・啓発」活動を展開しております。

### ● 主要奉仕活動

青少年健全育成事業  
社会福祉・障がい者支援事業  
環境保全事業・災害援助事業  
国際協調事業・人道主義的事業  
献血・献眼・骨髄移植推進事業

### ● 世界のライオンズクラブの現況 2026年2月現在

地区	クラブ数	会員数
世界(200カ国以上)	49,971	1,380,343
日本(8複合)	2,665	91,702
東京(330-A)	179	4,411

ライオンズクラブのモットー

# We Serve

“われわれは奉仕する”

ライオンズクラブ国際協会  
330-A 地区キャビネット事務局  
一般社団法人東京地区ライオンズ

〒169-0074  
東京都新宿区北新宿 1-36-6 ダイナシティ西新宿 1 階  
Tel 03-5330-3330 Fax 03-5330-3370  
E-mail cab@lions330-a.org URL <http://330a.jp/>

# 目 次

1	あいさつ	1
2	大会役員・実行委員	12
3	大会実施規模	13
4	第27回東京都障害者スポーツ大会実施要領	14
5	第25回全国障害者スポーツ大会 東京都選手団選考実施要綱	20
6	第25回全国障害者スポーツ大会 東京都選手団の概要	21
7	医療体制	22
8	協会シンボルマークと大会メダルの紹介	23
9	大会&競技のご紹介	24
10	協会 団体会員等紹介	27
11	協賛団体紹介	61
12	会場アクセスマップ	79
13	交通案内	80





## ごあいさつ

東京都知事 小池 百合子

公益社団法人東京都障害者スポーツ協会と東京都の共催により、第27回東京都障害者スポーツ大会を盛大に開催できますことを嬉しく思います。

この大会は「身体」「知的」「精神」の3つの部門で競技を行う、都内最大規模のパラスポーツの祭典です。スポーツを通じて、障害のある方々の体力の維持増進、社会への参加、相互交流を図り、自立促進とスポーツ振興につなげていくことを目的としています。

選手の皆様、日頃の練習の成果を発揮して、10月に青森県で開催される第25回全国障害者スポーツ大会「青の煌めきあおもり障スポ」への出場を目指すなど、それぞれの目標に向かって大いに挑戦してください。そして、大会出場を契機に、選手の皆様が活躍の場を広げるとともに、他の選手と大いに交流し、競技生活をより豊かなものとされていくことを願っています。

東京で昨年開催されたデフリンピックは、多くの人にスポーツの喜びや楽しさを届け、スポーツが持つ無限の力をあらためて示すとともに、東京2020大会や世界陸上を通じて実現を目指してきた共生社会の一つの姿を見せてくれました。

今年は、東京2020パラリンピック競技大会から5周年の節目です。障害の有無に関わらず楽しく交流できる取組を展開し、全ての「人」を輝かせるインクルーシブの理念を、国際スポーツ大会の開催を通じて創出されたレガシーとして、東京にしっかりと根付かせてまいります。

本大会の開催にご尽力くださった関係者の皆様に、心から感謝申し上げます。大会の成功が、パラスポーツの一層の発展と誰もが心豊かに生き生きと暮らせる社会の実現につながることを祈念し、ご挨拶といたします。



## ご挨拶

公益社団法人 東京都障害者スポーツ協会  
会長 延興 桂

第27回東京都障害者スポーツ大会が、関係者の皆様のご協力とご理解のもとで開催されますことに、主催者の一人として心から感謝申し上げます。

本大会は、10月に開催されます第25回全国障害者スポーツ大会「青の煌めきあおもり障スポ」への派遣選手選考会を兼ねており、毎年多数の選手が参加する都内最大の障害者スポーツ大会です。

この大会は「身体」、「知的」「精神」の3部門で行われます。選手の皆様におかれましては、日頃の練習の成果を思う存分発揮して、大いに大会を楽しんでいただければと存じます。また、この大会を契機に他の選手との交流を深め、共に高め合う仲間をぜひ増やしていただければ幸いです。

スポーツは、健康の維持・増進や人生に潤いを与える世界共通の人類の文化です。昨年はここ東京でデフリンピックが開催され、連日大盛況の会場でトップアスリートのパフォーマンスが繰り広げられ、聴覚障害に対する社会の理解向上に大きく寄与しました。

その熱気を絶やすことなく当協会は、東京の障害者スポーツ振興の中核組織として、障害のある人が「いつでも どこでも いつまでも ～すすめます！スポーツをもっと身近に～」をスローガンに、障害の有無や種別を問わず誰もがスポーツを楽しむことのできる、スポーツを通じた共生社会の実現に向け、東京都と一体となって引き続き様々な取組を行ってまいります。今後とも変わらぬご支援、ご協力を心からお願い申し上げます。

終わりに、本大会のために多大なご支援をくださいました多くの方々に、心より感謝申し上げますとともに、重ねて選手の皆様のご健闘を祈念いたしまして、ご挨拶とさせていただきます。



## ごあいさつ

特別区長会会長

新宿区長 吉住 健一

第27回東京都障害者スポーツ大会の開催を心からお慶び申し上げます。

この大会は、多くのパラアスリートが参加する、国内最大規模を誇る「パラスポーツの祭典」であります。今回で第27回目を迎える本大会は、さまざまな障害を乗り越えて活躍されている選手だけでなく、ボランティアの皆さんも含めた多くの関係者が集い、年々大きな輪となっております。

本大会の開会式が東京を代表するスポーツ大会として伝統のある「東京都スポーツ大会」と合同で開催されることは、障害のある人とない人がお互いのスポーツ競技への理解をより一層深めることにつながり、すべての人がスポーツのもとで、ひとつの大輪となり発展していく象徴だと思っております。

本年3月には、ミラノ・コルティナ2026パラリンピック冬季競技大会が開催されました。1976年にスウェーデンで最初の冬季パラリンピックが行われてから50周年を迎える今大会は、世界各国から過去最多の選手が参加したほか、日本のこれまでの通算メダル獲得数が100個を超える節目の大会となりました。日本人選手の活躍はもちろんのこと、世界中のアスリートたちが懸命に汗を流し競技する姿と笑顔、そしてそれを支える多くの人たちの惜しみない協力は、私たちに大きな感動を与えてくれました。

特別区は今後とも、障害のある方々が、住みなれた地域で安心して自分らしく暮らしていくことができるように、障害者スポーツの振興を含めた障害者施策の充実に努め、誰もが幸せを実感できる共生の地域社会の実現を目指してまいります。

どうか皆様もスポーツを通して友情と交流を育まれ、連帯と支え合いの輪を地域に広げていただくことをご期待申し上げます。

本大会に向けて鍛錬を積んできた選手、大会運営にあたっているスタッフの皆さん、そして諸団体、ボランティアの皆さんのご努力とご協力に深く敬意を表すとともに、大会の成功と皆様のご活躍を祈念いたしまして、ご挨拶とさせていただきます。



## 第27回東京都障害者スポーツ大会開催を祝して

東京都市長会会長

福生市長 加藤 育 男

「第27回東京都障害者スポーツ大会」が多くの皆様のご参加により、盛大に開催されますことを心からお慶び申し上げます。

本大会は、選手の皆様が、日頃積み重ねてきた練習の成果を発揮するとともに、競技を通じて多くの人々と交流の輪を広げる大きな機会であります。

都内最大規模となるパラスポーツの祭典が例年開催されておりますのも、出場される選手の皆様だけではなく、大会スタッフ、ボランティア、選手を応援する方々など、関係者全員の熱い思いによるものだと感じております。

大会で、選手の方々が真剣勝負を繰り広げる姿は、多くの人々に感動と勇気を与え、人々の心を揺さぶり、障害者スポーツの魅力をあますことなく伝えてくれるものと思います。

昨年の11月には、日本で初めてのデフリンピックとなる東京2025デフリンピックが開催され、79の国と地域から史上最大規模となる約2,800名の選手が出場し、約33万人もの方々が会場で観戦されるなか、日本のメダル獲得数が過去最高の51個となるなど、大変な盛り上がりを見せました。

また、本年は、ミラノ・コルティナ2026冬季パラリンピックも開催されました。こうした様々な大会を通じて、障害者スポーツに対する関心が大きく高まることで、スポーツを通じた社会参加、相互交流がさらに進むとともに、障害者スポーツの更なる発展につながることを確信しております。

東京都市長会といたしましても、活力あふれる共生社会の実現に向けて、障害者福祉のより一層の増進に努めるとともに、障害がある人もない人も共に暮らしやすいまちづくりに向けて、全力で取り組んで参ります。

結びに、本大会を運営されるスタッフ、ボランティアの皆様のご尽力に対し、深く敬意を表しますとともに、選手の皆様のご活躍と本大会の成功を心からお祈りいたしまして、ご挨拶の言葉といたします。



## ご挨拶

東京都町村会会長

奥多摩町長 師岡伸公

第27回東京都障害者スポーツ大会が盛大に開催されますことを心からお慶び申し上げます。

今年3月に開催された「ミラノ・コルティナ2026パラリンピック冬季競技大会」は、世界中の人々に多くの感動を与えてくれました。そして、9月に名古屋で開催される「第20回アジア競技大会・第5回アジアパラ競技大会」は、パラリンピックに勝るとも劣らぬ感動に満ちた大会となることを期待しているところです。

パラアスリートが日々鍛錬を重ね、晴れの大舞台でハンデをものともせず持てる力を出し切る姿は、見る人の心を揺り動かすとともに、私たちに勇気と希望を与えてくれます。こうした機会を通じて、障害者スポーツの認知度が高まり、より身近な存在となっていくことにより、障害のある人もない人も共に競技を楽しむ環境が整っていくのだと思います。

本大会は、第25回全国障害者スポーツ大会「青の煌めき あおもり障スポ」の東京都代表選手選考会を兼ねています。選手の皆様には、日々の努力に裏打ちされた実力を遺憾なく発揮し、更なる高みを目指していただきたいと思います。そして、その姿を通じて、西多摩地域や島しょ地域を含む都内全域に障害者スポーツの魅力を伝えていただきたいと思います。

東京都町村会は、障害者スポーツのより一層の振興とともに、障害のある方々が住み慣れた地域で安心して生活できる地域社会の確立、誰もが幸せを実感できる共生社会の実現に向け、全力で取り組んでまいります。

結びに、本大会の開催にご尽力いただきました多くの関係者やボランティアの皆様へ深く感謝申し上げますとともに、大会の成功と選手の皆様のご活躍を心からお祈りいたしまして挨拶とさせていただきます。



## 第27回東京都障害者スポーツ大会に寄せて

公益社団法人東京都身体障害者団体連合会  
会 長 三 宅 裕

「第27回東京都障害者スポーツ大会」が多くの方々の参加を得て、開催されますことを心よりお慶び申し上げます。世界中で戦争や紛争が続いている現状です。日本でも、災害等がおきている中で障害当事者は弱い立場にありますが、それ故に日々の何気ない日常生活の大切さが痛感されます。

ご出場される選手の皆様、ご本人の日々の研鑽は言うに及びませんが、ご家族等の支えがあってこそだと思います。

また、直接、スポーツをすることが出来なくても観戦し、心から応援するのも「スポーツ」のひとつのあり方だと思います。

障害者がスポーツに親しむ原動力は、各々が自立と社会参加、共生社会の方向性を国内外に示す重要な意味があると思います。

今大会へ出場される選手の皆様、日頃の練習の成果を思う存分発揮し、本年10月23日から青森県で開催される第25回全国障害者スポーツ大会「青の煌めきあおもり障スポ」に東京都代表として出場することを目指して、頑張っていたいただきたいと思います。私達も応援しております。

そして、目標を高く持ち、その先にあるものを目指して、選手として出場することへの希望を繋げてください。

また、東京都障害者総合スポーツセンター並びに東京都多摩障害者スポーツセンターを活用され、多くの方々との「ふれあい」を大切に、コミュニケーションを広げてください。

末筆になりますが、大会の準備等に、ご尽力をいただきました大会関係者及びボランティアの皆様にご心より敬意を表し、公益社団法人東京都障害者スポーツ協会の益々のご発展と大会の成功をお祈り申し上げまして、挨拶いたします。



## 第27回東京都障害者スポーツ大会に寄せて

社会福祉法人 東京都手をつなぐ育成会  
理事長 立原 麻里子

「第27回東京都障害者スポーツ大会」が、多くの方々のご参加と、関係者の皆様のご支援ご協力のもとに、盛大に開催されますことを心よりお慶び申し上げます。

今年も各競技にさきがけて、第79回東京都スポーツ大会との合同開会式が開催されます。障害のある人もない人も、日々鍛錬し、競技に全力を尽くしています。誰もが一人の都民として参加するこの合同開会式は、東京体育館のメインアリーナを、共生社会を象徴する場所にしていくのではないかと考えています。

また、この大会は第25回全国障害者スポーツ大会「青の煌めき あおもり障スポ」の東京都代表選手選考会を兼ねています。日頃の練習の成果を発揮して、東京都を代表して青森県での全国大会に参加できるよう、持てる力を思い切り発揮してください。

とはいえ、代表に選ばれることがすべてではありません。選手の皆さんがスポーツに真剣に打ち込む姿や、スポーツを楽しむ姿に、多くの人が勇気や元気をもらえることと思います。結果も大切ですが、ここに至るプロセスを誇りにして、楽しみながら参加していただけたらうれしいです。

昨年は東京でデフリンピックが開催され、大変な盛り上がりを見せました。今年はミラノ・コルティナで冬季パラリンピックが開催され、障害者スポーツへの関心がさらに高まっていると感じています。また、10月にはアジアパラ競技大会が名古屋市で開催されます。世界中で多くの障害のある人がスポーツに取り組んでいることを皆が知ることが、共生社会の実現につながっていくことに期待しています。皆で観戦し応援して、さらに障害者スポーツを盛り上げていきましょう。

結びにあたりまして、この大会を支えてくださっている大会関係者やボランティアのみなさまに心からの感謝を申し上げ、参加される選手のみなさまのご活躍をお祈りして、ご挨拶とさせていただきます。



## 第27回東京都障害者スポーツ大会

ライオンズクラブ国際協会330-A地区  
ガバナー 上野 繁 幸

第27回東京都障害者スポーツ大会の開催にあたり、ライオンズクラブ国際協会330-A地区を代表いたしまして、心よりお祝い申し上げます。また、公益社団法人東京都障害者スポーツ協会の皆様におかれましては、日頃よりスポーツの振興を通じ、共生社会の実現に向けて多大なるご尽力を賜っておりますことに、深く敬意と感謝の意を表します。

本大会は例年同様、令和8年度に開催される「第25回全国障害者スポーツ大会（青の煌めき あおもり障スポ）」の東京都代表選手選考会を兼ねた、極めて重要な意義を有する大会であります。選手の皆様におかれましては、この日のために積み重ねてこられた弛まぬ努力の成果を遺憾なく発揮され、それぞれの目標に向かって全力で競技に臨まれることと存じます。その真摯な姿勢と挑戦する心は、多くの人々に勇気と希望、そして大きな感動をもたらし、社会全体を明るく照らす力となるものであります。

さらに本年も、「第79回東京都スポーツ大会」との合同開会式が行われると伺っております。障害の有無にかかわらず多くのアスリートが一堂に会し、スポーツの喜びを分かち合う姿は、ライオンズクラブ国際協会330-A地区が掲げるスローガン「心をついに ALL TOKYO」にも通じるものがあり、まさに私たちが目指す社会の縮図であると感じております。

選手の皆様には、勝利を目指すとともに、互いを尊重し、称え合い、支え合う精神を大切にしながら競技に臨んでいただきたいと存じます。スポーツが生み出す情熱と絆が、共生社会の実現に向けた確かな一歩となることを切に願っております。

私どもライオンズクラブも、「We Serve」の精神のもと、誰一人取り残さない社会の実現を目指し、今後も地域に根ざした奉仕活動に邁進してまいります。

結びに、本大会のご成功と、公益社団法人東京都障害者スポーツ協会の益々のご発展、並びにご参集の皆様のご健勝とご多幸を心より祈念申し上げ、激励の言葉とさせていただきます。



## ごあいさつ

公益財団法人東京都スポーツ文化事業団  
理事長 塩見清仁

第27回東京都障害者スポーツ大会が、多くの関係者の方々の御協力を得て開催されますことを心よりお慶び申し上げます。

本大会は、本年10月に青森県で開催が予定されている、第25回全国障害者スポーツ大会「青の煌めきあおもり障スポ」の東京都代表選手選考会を兼ねた都内最大規模の障害者スポーツの祭典で、全国大会出場という大きな目標につながる大会でもあります。また、当事業団が管理運営しております東京体育館、駒沢オリンピック公園総合運動場及び東京アクアティクスセンターでも競技が実施されます。皆様が練習の成果を遺憾なく発揮され、熱戦が繰り広げられることを心から楽しみにしています。

さて、本年は愛知・名古屋においてアジア最大の障害者スポーツの祭典であるアジアパラ競技大会が開催されます。この大会は、日本で初めて開催される歴史的な舞台であり、アジア中のトップパラアスリートが集い、熱戦を繰り広げます。パラスポーツの存在感がますます高まる中、本大会がパラスポーツの競技力向上と更なる理解・普及促進の契機となることを期待しております。

当事業団は、本大会の成功はもとより、「スポーツフィールド・東京」の実現に向けた様々な取組に積極的に参画して参ります。その取組のひとつとして、都立の特別支援学校を障害者スポーツの拠点として活用する「都立特別支援学校活用促進事業」は、対象校を拡大して今年度も引き続き実施いたします。都民の誰もが、いつでも、どこでも、いつまでもスポーツに親しむことができるよう、これまで以上に障害者スポーツの振興に寄与して参りたいと考えております。

結びに、公益社団法人東京都障害者スポーツ協会並びに本大会実行委員会の皆様方の御尽力に敬意を表しますとともに、大会の成功と選手の皆さんの御健闘をお祈り申し上げます。



## ごあいさつ

一般財団法人 東京都弘済会  
理事長 石原清次

第27回東京都障害者スポーツ大会が盛大に開催されますことを、心よりお慶び申し上げます。

ご承知のとおり、この大会は、障害のある方々がスポーツを通じて、自らの体力の維持増進及び社会参加と相互交流の促進並びに都民の障害者に対する理解の増進を図ることで、障害者の自立促進とスポーツ振興に寄与することを目的として開催されています。

昨年は、100周年の記念すべきデフリンピックとして、第25回夏季デフリンピック競技大会東京2025が、11月15日～11月26日(12日間)に、日本で初めて開催されました。この大会で、日本代表選手団は、金16個、銀12個、銅23個のメダルを獲得し、日本中が感動につつまれました。

また、今年は、ミラノ・コルティナ2026パラリンピック冬季競技大会が3月に開催されたほか、愛知・名古屋2026アジアパラ競技大会が10月に開催されるなど、障害者スポーツに対する関心が深まっています。

第27回東京都障害者スポーツ大会が、選手や関係者の皆さまの日ごろの努力の成果がいかに発揮され、輝かしい結果をあげ、広く都民に感動を与えていただけることを心から願っております。

一般財団法人東京都弘済会では、障害のある方々などに対する福祉事業等を多数実施しております。障害者のための「ふれあいコンサート」に協賛するとともに、病院、障害者施設等に出向き小編成の音楽演奏会を開催するほか、障害者等の心身の健康増進や地域交流を図るため、障害者施設等で出前演芸会を開催しています。また、在宅介護者交流日帰りバス旅行なども企画しておりますので、ぜひお越しいただきたいと思っております。

最後に、あらためて、本大会の運営にあたるスタッフの方々、関係団体及びボランティアの皆さまのご尽力に敬意を表するとともに、本大会に参加されるアスリートの皆さまのご健闘を心より祈念しまして、あいさつとさせていただきます。



## ご挨拶

社会福祉法人 東京都社会福祉協議会  
会長 川澄俊文

第27回東京都障害者スポーツ大会が多くの皆さまの参加のもと、盛大に開催されますことを心からお慶び申し上げます。

近年、障害者スポーツは大きな広がりを見せています。パリパラリンピックでは、世界中の選手たちが限界に挑み、そのひたむきな姿が多くの人々に勇気と感動を与えました。

さらに、2025年、東京都を中心に開催されたデフリンピックにおいては、聴覚障害のある選手たちが、視覚的な合図や手話など多様なコミュニケーションを用いながら競技に臨み、その高度な技術と集中力が大きな注目を集めました。この大会は、競技力の高さだけでなく、互いの違いを尊重し合う社会のあり方を広く発信する機会ともなり、障害者スポーツの意義を改めて示すものとなりました。

こうした流れの中で、障害者スポーツは、単なる競技の枠を超え、一人ひとりの可能性を広げ、共生社会の実現を後押しする重要な役割を担っています。

さて、私ども、東京都社会福祉協議会では、『東京らしい多様性を活かした地域共生社会』をビジョンとした中期計画による取り組みをすすめているところです。関係するさまざまな方々との幅広い協働により、誰もが自分らしく暮らし・支え合う地域共生社会を目指しています。そうしたなか、地域住民がつながり合い、障害のある人もない人も共に理解し合うための取り組みとして、区市町村社会福祉協議会や社会福祉法人による地域公益活動などにおいて、ボッチャをはじめとしたパラスポーツを活用する事例が増えています。地域共生社会の実現に向け、多くの関係者が手を携え、協働していくことが求められています。本会においても、関係者の皆さまと連携しながら、障害のある方々の社会参加と地域におけるスポーツ活動を支援していく所存です。

最後になりましたが、あらためて第27回東京都障害者スポーツ大会のご成功を祈念いたしますとともに、参加される選手はもとより大会の実施や運営にかかわる関係者、また、東京都障害者スポーツ協会の皆さまのますますのご活躍をお祈り申し上げ、お祝いのことばとさせていただきます。

## 大 会 役 員

会 長	公益社団法人東京都障害者スポーツ協会会長	延 與 桂
副 会 長	東京都スポーツ推進本部長	丸 山 雅代
	公益社団法人東京都障害者スポーツ協会副会長	森 田 英二
	〃	平 塚 雄二
	〃	立 原 麻里子
役 員	東京都スポーツ推進本部パラスポーツ担当部長	上 山 亜紀子
	東京都スポーツ推進本部スポーツ総合推進部パラスポーツ課長	前 原 淳
	東京都スポーツ推進本部スポーツ総合推進部競技担当課長	粕 谷 欣史
	公益社団法人東京都障害者スポーツ協会顧問	
	市川 健一 菊地 和則 古平 光市	柴 崎 正次
	白石弥生子 矢内 信夫 吉田 力男	
	公益社団法人東京都障害者スポーツ協会専務理事	山 根 誠治
	公益社団法人東京都障害者スポーツ協会理事	
	阿部 正幸 栗野 達人 伊賀 保夫	市 川 元章
	今井 康之 植田 敏郎 小原誠太郎	角 田 真司
	加藤みさ子 川村 和利 小関 直樹	櫻 井 京子
	瀬川 聖美 土田和歌子 早崎 道晴	松 浦 孝明
	杉本 賢司 (監事) 高橋 博則 (監事)	

## 実 行 委 員

実行委員長	公益社団法人東京都障害者スポーツ協会副会長	平 塚 雄二
副実行委員長	公益社団法人東京都障害者スポーツ協会専務理事	山 根 誠治
実 行 委 員	植田 敏郎 小原誠太郎 江木ひかり 鈴木 常義	高 野 昌明
	柚木 秀彦 岡澤 政子 須貝 栄作 矢内 信夫	小 峰 久美
	稲木 祐二 飛田 貴子 石飛 了一 新井由希枝	長 尾 英治
	小関 直樹 小嶋 隆司 井上 一仁 西應 大輔	大 嶋 義昭
	飯塚 史郎 瀬川 聖美 佐藤 愛莉 竹内 純子	佐 々 木 ゆ み
	瀬上 健司 小木曾大夢 丹 美幸 松村 杏	安 井 優 貴
	池澄 乃愛 鈴木 綾乃 粕谷 欣史	

# 大会実施規模

## 1. 参加者

(1) 参加者 200 団体及び個人 (予定)

(福祉施設、作業所、通勤寮、特別支援学校、盲学校、ろう学校、特別支援学級、クラブ、障害者団体、競技団体、個人)

(2) 出場選手数 4369 名 (予定)

### 【個人競技】

陸上競技	身体	504 名
	知的	532 名
	精神	25 名
水泳	身体	64 名
	知的	234 名
卓球	身体	85 名
	知的	117 名
	精神	40 名
サウンドテーブルテニス	身体	53 名
アーチェリー	身体	21 名
ボッチャ	身体	57 名
フライングディスク	身体	38 名
	知的	259 名
	精神	4 名
ボウリング	知的	176 名

### 【団体競技】

バスケットボール(社会人の部)	知的(団体)	118 名	(個人) 3 名
バレーボール	知的	166 名	
ソフトボール	知的	92 名	
サッカー	知的(団体)	323 名	(個人) 28 名
バスケットボール(学生の部)	知的(団体)	60 名	(個人) 10 名
車いすバスケットボール	身体	80 名	(予定)
フットソフトボール	知的	20 名	(予定)
ブラインドベースボール	身体	60 名	(予定)
スポーツの集い	知的	1,000 名	(予定)
バレーボール	精神	100 名	(予定)
バレーボール	身体	100 名	(予定)

## 2. 大会協力者

(1) 大会役員 (競技審判員、運営役員) 1,500 名

(2) 大会協力者 (学生、社会人、団体ボランティア等) 4,000 名

(3) 来賓 100 名

# 第27回東京都障害者スポーツ大会実施要領

## 1 目的

この大会は、障害者がスポーツを通じて、自らの体力の維持増進及び社会への参加と相互の交流を促進させるとともに、都民の障害者に対する理解の増進を図り、もって障害者の自立の促進とスポーツ振興に寄与することを目的とする。

また、全国障害者スポーツ大会の派遣選手選考会を兼ねたものとして開催する。

## 2 主催

東京都、公益社団法人東京都障害者スポーツ協会

## 3 運営

第27回東京都障害者スポーツ大会実行委員会

## 4 後援

特別区長会、東京都市長会、東京都町村会、世田谷区、港区、北区、板橋区、練馬区、江東区、国立市、(公財)東京都スポーツ協会、(公財)東京都スポーツ文化事業団、(一財)東京都弘済会、(社福)東京都手をつなぐ育成会、(公社)東京都身体障害者団体連合会、(公社)東京都盲人福祉協会、(公社)東京聴覚障害者総合支援機構東京都聴覚障害者連盟、(社福)NHK厚生文化事業団、(特)東京都発達障害支援協会、東京都立特別支援学校長会、東京都特別支援学級・通級指導教室設置学校長協会、全国聾学校長会、東京都盲学校長会、東京都肢体不自由特別支援学校長会、東京都知的障害特別支援学校長会、東京都知的障害特別支援学校PTA連合会、東京都公立小学校長会、東京都中学校長会、東京都公立高等学校長協会、(一財)東京私立中学高等学校協会、全国特別支援教育推進連盟、(社福)東京都社会福祉協議会、(公財)東京都公園協会、(公財)国際障害者年記念ナイスハート基金、(公財)日本チャリティ協会、(公財)日本社会福祉弘済会

## 5 特別協賛

特別区長会、ライオンズクラブ国際協会330-A地区、(一財)東京都弘済会、(公財)東京都スポーツ文化事業団、(社福)東京都社会福祉協議会・東京善意銀行

## 6 協賛

(社福)東京都手をつなぐ育成会、(一社)東京都馬主会、東京都パラスポーツ指導者協議会、三菱商事(株)、日本電気(株)、(株)オーエンス、ハウスコム東東京(株)／ハウスコム西東京(株)、(株)ゼンコー、東京地下鉄(株)、日本自動車ターミナル(株)、東京都競馬(株)、(株)サイオー、(一財)東京都弘済会、(株)CAC Holdings、PwC Japanグループ、(株)日進産業、日本労働組合総連合会東京都連合会、(株)大塚商会、学校法人藤村学園東京女子体育大学・東京女子体育短期大学、トヨタモビリティサービス(株)、広友物産(株)、(株)環境管理センター、帝京平成大学、(株)オープンハウスグループ、(株)テー・オー・ダブリュー、(公財)日本チャリティ協会、(社福)はばたき、東京障がい者バドミントン連盟、東京福祉大学・大学院、(公社)東京聴覚障害者総合支援機構東京都聴覚障害者連盟、(公社)東京都盲人福祉協会、東京都知的障害特別支援学校PTA連合会、(一社)東京都肢体不自由児者父母の会連合会、(株)東京エイドセンター、(株)東伸企画、(有)東京福祉企画、(株)グロリアツアーズ、名鉄観光サービス(株)新宿支店、京王自動車バスサービス(株)、美津濃(株)、グッド・リッチ(株)、東京都知的障がい者サッカー連盟、葉月システム(株)、東京メトロポリタンテレビジョン(株)、乃木坂ナイツ、ぜんち共済(株)、東京都生活協同組合連合会、あおば損害調査(株)、(一社)東京労働者福祉協議会、東京都スポーツウエルネス吹矢協会、堀江車輛電装(株)、(公財)東京都人権啓発センター、ライフネット生命保険(株)、(株)BRAIN、セノー(株)東京支店、(公財)東京都スポーツ文化事業団、(株)ユニバーサルトレーニングセンター、(一社)キッズ&ファミリンピック実行委員会、ペーカー&マッケンジー法律事務所、ヨーロッパ・アシスタンス・ジャパン(株)、ブルーグリーン(株)、あいおいニッセイ同和損害保険(株)、(株)ソフィアクリスタル、(株)ウォーターネット、大塚製薬(株)、(株)モルテン、(株)D&M、ナガセケンコー(株)、伊藤忠商事(株)、日本卓球(株)、ナショナルハット(株)、生活協同組合コープみらい、学校法人帝京大学、(公財)鉄道弘済会義肢装具サポートセンター、富士瓦斯(株)、東京都国民健康保険団体連合会、(株)セントラルプラザ／ラムラショッピングセンター、(株)多摩流通、(一社)東京都LPガス協会、(社福)豊芯会ふれあいファクトリー、(株)大塚商会城北営業部大塚支店、(有)ジャパンリハビリテーションエンジニアリング、東京馬場先門ライオンズクラブ、野々屋、(株)フォレスト、(株)トリデ、サントリービバレッジソリュション(株)、フルテック(株)国立営業所、(有)エックスワン、(株)草庵、(有)アーネストジャパン、(株)指田園、日本エンドレス(株)、伊藤スポーツ、(株)高橋運動具店、(一社)東京バス協会、(一社)東京都交友会、コカ・コーラボトラーズジャパン(株)、その他当協会会員

## 7 協 力

(公財)東京陸上競技協会、(公財)東京都水泳協会、(一社)東京都卓球連盟、(一社)東京都バスケットボール協会、(公財)東京都バレーボール協会、(公財)東京都サッカー協会、東京都ソフトボール協会、東京都障害者フライングディスク協会、東京都障害者水泳連盟、東京都知的障がい者陸上競技連盟、東京都 I D ボウリング連盟、東京都車いすバスケットボール連盟、東京都 I D バスケットボール連盟、東京身体障害者卓球連盟、東京都身体障害者アーチェリー協会、東京都知的障がい者サッカー連盟、精神障害者地域生活支援とうきょう会議、東京都パラスポーツ指導者協議会、日本ボーイスカウト東京連盟、(一社)ガールスカウト東京都連盟、日本赤十字社医療センター、国立病院機構東京医療センター、世田谷区手話通訳等派遣センター、ミチル会、(公財)日本ライフセービング協会、赤十字語学奉仕団、健康向上企画、馬三バスケットボール同好会「リングコング」、ピボット、わくわく2001、八幡 F D クラブ、つばさクラブ、流通経済大学、日本体育大学、早稲田大学、日本女子体育大学、東京女子体育大学・東京女子体育短期大学、国立障害者リハビリテーションセンター学院、明治大学社会福祉研究部、明治大学身心障害者福祉社会しいの実、文京学院大学、帝京平成大学、立教大学、東京都立大学、東洋大学バリアフリーサークル歩み、貞静学園短期大学、日本福祉教育専門学校、東京成徳大学、専門学校東京ホスピタリティ・アカデミー、成女高等学校、東京保健医療専門職大学、貞静学園高等学校、東京都立つばさ総合高等学校、成城学園、順天中学校 他

## 8 実施競技・会場等

別紙のとおり

## 9 参加資格

出場選手は次のいずれかの条件を満たす者とする。

- (1) 身体部門は、身体障害者福祉法第15条の規定により、身体障害者手帳の交付を受けた者、あるいは、その取得の対象に準ずる障害のある者で令和8年4月1日現在中学生以上の者。
- (2) 知的部門は、厚生事務次官通知による療育手帳(愛の手帳)の交付を受けた者、あるいはその取得の対象に準ずる障害のある者で令和8年4月1日現在小学生以上の者。
- (3) 精神部門は、精神保健及び精神障害者福祉に関する法律第45条により、精神障害者保健福祉手帳の交付を受けた者、あるいは、その取得の対象に準ずる障害のある者で令和8年4月1日現在中学生以上の者。

※原則として、都内に現住所を有する者。ただし、都内に所在する学校や障害者支援施設等団体に所属している者は、参加しても差し支えないものとする。(各部門共通)

## 10 健康管理

- (1) 競技に際し健康上支障のない者とし、自己の責任において参加することとする。  
特に、参加にあたり自己の障害及び体調に不安がある場合は事前に医師に相談すること。
- (2) 主催者においては、応急の処置を除き一切責任を負わないものとする。

## 11 参加費

無料(但し、ボウリングは、ハウスシューズを借用する場合は各自の負担とする。)

## 12 参加制限

(身体部門)

- (1) 個人競技、団体競技にかかわらず複数の競技に参加することができる。ただし、同じ日に実施する競技には参加することはできない。
- (2) 陸上競技については、ひとり1種目の参加とする。
- (3) 水泳については、ひとり2種目までの参加とする。

(知的部門)

- (1) 個人競技、団体競技にかかわらず複数の競技に参加することができる。ただし、同じ日に実施する競技には参加することはできない。
- (2) 陸上競技については、ひとり1種目の参加とする。
- (3) 水泳については、ひとり2種目までの参加とするが、加えてリレー1種目に参加することができる。

(精神部門)

- (1) 個人競技、団体競技にかかわらず複数の競技に参加することができる。ただし、同じ日に実施する競技には参加することはできない。
- (2) 陸上競技については、ひとり1種目の参加とする。
- (3) 実施競技は、個人競技：陸上競技、卓球、フライングディスク、団体競技：バレーボールとする。

### 13 競技規則

令和8年度公益財団法人日本パラスポーツ協会編「全国障害者スポーツ大会競技規則」及び本大会「申し合わせ事項」を適用する。

### 14 表彰

(身体部門)

- (1) 個人競技については男女別、障害区分別及び年齢区分別に各種目(組)の3位までにメダルを授与する。
- (2) フライングディスク競技の表彰は、各組ごとの表彰とし、3位までにメダル、4位以下には敢闘賞を授与する。
- (3) 団体競技については3位まで表彰する。ただし、3チーム以下の場合、最下位は表彰しない。

(知的部門)

- (1) 個人競技については男女別、年齢層別に各種目(組)の3位までにメダルを、4位以下には敢闘賞を授与する。団体競技もこれに準ずる。
- (2) フライングディスク競技の表彰は、各組ごとの表彰とし、3位までにメダル、4位以下には敢闘賞を授与する。
- (3) 団体競技については3位まで表彰する。更に優勝チームについては、「原田之稔杯(対象：バスケットボール、バレーボール、サッカー)」、「能村藤一杯(対象：ソフトボール、フットソフトボール)」を授与する。

(精神部門)

- (1) 個人競技については男女別、年齢区分別に各種目(組)の3位までにメダルを授与する。
- (2) フライングディスク競技の表彰は、各組ごとの表彰とし、3位までにメダル、4位以下には敢闘賞を授与する。
- (3) 団体競技については3位まで表彰する。

### 15 大会開催の可否決定

大会開催前又は大会開催中に天災地変、疫病等の非常事態が起きた場合や、政府又は東京都から各種要請が発出された場合などは、実行委員会(競技部会)の意見を踏まえて、主催者間で協議し、開催の可否を決定する。

### 16 申込方法

#### ●インターネットによる申し込み

下記ホームページの入力フォームから必要事項を入力し、「参加に関する誓約事項」に同意の上、期限内に申し込むこと。

**申込みURL：<https://tokyo-totaikai.com/>**

※スマートフォンからの申し込みも可能であるが、パソコンでの申し込みを推奨する。

#### ●郵送または持参による申し込み

所定の申込書に必要事項を記入し、「参加に関する誓約事項」に同意の上、期限内に申し込むこと。

東京都障害者スポーツ協会ホームページ：<https://tsad-portal.com/tsad>

**申込先：公益社団法人東京都障害者スポーツ協会**

**〒162-0823 東京都新宿区神楽河岸1-1 セントラルプラザ12階**

※持参の場合は締切日の17時までとする。

※参加者で代筆等をご希望の方は、事前に記載の問い合わせ先まで必ず連絡すること。

※申し込む際に『参加誓約書』を全員提出すること。

※FAXでの申し込みは受付できないので注意すること。

- (1) 都外在住で都内に所在する学校・障害者支援施設・団体に所属している者は、その所属で団体申し込みを行うこと(個人での申し込みはできない)。
- (2) 所属は1人1団体(または個人)とし、別々の団体から申し込むことはできない。
- (3) 団体として申し込む場合は、団体総括表に必要事項を記入し、参加申込書と一括して申し込みすること。
- (4) 学校、施設、団体は一括し、インターネットまたは郵送、持参にて申し込むこと。
- (5) 参加申込書の控えは各自で保管すること。
- (6) 申し込み時18歳未満の場合は、保護者の同意を得ること。

## 17 申込期限 ※インターネット申込みも同様。

期限を過ぎた場合は、申し込みを受け付けることはできないので注意すること。

### ●個人競技申込

…個人参加及び学校（特別支援学校・学級、一般校）、施設等団体の在籍者

**令和8年3月9日（月）17時**

※郵送の場合は、令和8年3月9日（月）の消印を有効とする。

### ●個人競技特例二次申込

…学校（特別支援学校・学級、一般校）や障害者支援施設の新入生・新規利用者が対象

**令和8年4月8日（水）17時**

※特例二次申込は団体（学校、障害者支援施設）が統括して申し込むこと。

個人での申し込みは受け付けない。

※障害者スポーツセンター新規利用者及びクラブチームの新規加入を理由とした申し込みは特例二次申込では認めない。

※郵送の場合は、令和8年4月8日（水）の当日必着

### ●団体競技申込

… **令和8年4月8日（水）17時**

※郵送の場合は、令和8年4月8日（水）の当日必着

※団体競技の「チーム構成表」の修正締め切りは令和8年4月13日（月）に当日必着とする。

## 18 問合せ先

公益社団法人東京都障害者スポーツ協会 スポーツ振興部 事業推進課

〒162-0823 東京都新宿区神楽河岸1-1 セントラルプラザ12階

(分室) TEL 03(6265)6001 FAX 03(6265)6077

※FAXは問い合わせのみとし、申し込みの受付はできないので注意すること。

## 19 その他

- (1) プログラムには氏名・所属団体（個人参加の場合は在住地区名）・障害区分番号を記載し、参加者及び競技役員等に配布する。適切な業務運営に必要と認められる目的以外に利用もしくは第三者への開示、提供は行わない。
- (2) 原則として、申し込み締め切り後の記載事項の変更はできない。
- (3) プログラム等の発送は、令和8年5月8日（金）以降とする。  
但し、サウンドテーブルテニスおよび水泳、ソフトボールについては、令和8年5月7日（木）以降に発送する。
- (4) 予め申請を行い競技場内への入場を許可された者以外は、審判員および競技進行の妨げとなるため、競技場内へは入らないこと。また、競技場内での撮影、応援は禁止する。
- (5) 大会の映像・写真・記事・記録など（氏名・年齢・性別・記録・肖像などの個人情報）が新聞・テレビ・雑誌・インターネット・パンフレットなどに報道・掲載・利用されることを承諾するものとする。
- (6) 駒沢オリンピック公園総合運動場の駐車場確保が難しいため、公共交通機関の利用をお願いする。駐車場の使用は、車を使用しないと来場できない選手のみとし、選手の乗車していない車両の駐車は認めない。必要な場合は事前申し込みとするので、申し込みの際に備考欄に記入すること。  
また、他会場は駐車場の確保はできないので、公共交通機関を利用すること。
- (7) 競技開催中の落とし物は主催者で一時保管するが、競技終了後は大会要項に記載のとおり処分する。

## 20 附則

5月・6月実施分以外の下記の競技については、別途実施要領を定め実施するものとする。  
バスケットボール（学生の部）/車いすバスケットボール/フットソフトボール/  
ブラインドベースボール/スポーツの集い/バレーボール(精神部門・身体部門)

競技	日程	会場
合同開会式	令和8年5月10日(日)	東京体育館 メインアリーナ
水泳 (身体・知的部門)	令和8年5月16日(土)・17日(日) 午前9時から午後5時	東京アクアティクスセンター メインプール
サウンドテーブルテニス (身体部門)	令和8年5月17日(日) 午前9時から午後5時	東京都多摩障害者スポーツセンター 集会室 等
フライングディスク (身体・知的・精神部門)	令和8年5月23日(土) 午前9時から午後5時	駒沢オリンピック公園総合運動場 陸上競技場
ボッチャ (身体部門)	令和8年5月23日(土) 午前9時から午後5時	駒沢オリンピック公園総合運動場 屋内球技場
陸上競技 (知的部門)	令和8年5月23日(土)・24日(日) 午前9時から午後5時	駒沢オリンピック公園総合運動場 陸上競技場
卓球 (身体・知的・精神部門)	令和8年5月23日(土)・24日(日) 午前9時から午後5時	東京都障害者総合スポーツセンター 体育館等
ボウリング (知的部門)	令和8年5月24日(日) 午前9時から午後5時	東京ポートボウル
アーチェリー (身体部門)	令和8年5月24日(日) 午前9時から午後5時	東京都障害者総合スポーツセンター 洋弓場
陸上競技 (身体・精神部門)	令和8年5月30日(土) 午前9時から午後5時	駒沢オリンピック公園総合運動場 陸上競技場・補助競技場
ソフトボール (知的部門)	令和8年5月17日(日) 午前9時から午後5時	光が丘公園 野球場
サッカー (知的部門)	令和8年5月24日(日) 5月31日(日) 午前9時から午後5時	駒沢オリンピック公園総合運動場 第二球技場・補助競技場
バレーボール (知的部門)	令和8年5月30日(土) 午前9時から午後5時	駒沢オリンピック公園総合運動場 体育館
バスケットボール (知的部門)	令和8年5月30日(土)・31日(日) 午前9時から午後5時 令和8年8月4日(火)・5日(水) 午前9時から午後5時	板橋区立小豆沢体育館 室内競技場 (5月30日・5月31日) 社会人の部 駒沢オリンピック公園総合運動場 屋内球技場 (8月4日・5日) 学生の部
車いすバスケットボール (身体部門)	令和8年8月29日(土) 午前9時から午後5時	武蔵野市立武蔵野総合体育館 メインアリーナ
フットソフトボール (知的部門)	令和8年9月26日(土) 午前9時から午後5時	駒沢オリンピック公園総合運動場 軟式野球場
ブラインドバースポール (身体部門)	令和8年11月15日(日) 午前9時から午後5時	武蔵野中央公園 スポーツ広場
スポーツの集い (知的部門)	令和8年12月9日(水) 午前9時から午後5時	東京体育館 メインアリーナ
バレーボール (精神部門)	令和9年1月27日(水) 午前9時から午後5時	東京体育館 メインアリーナ
バレーボール (身体部門)	令和9年2月20日(土) 午前9時から午後5時	東京体育館 サブアリーナ

## <全国障害者スポーツ大会に係る選手選考及び派遣について>

- (1) 令和8年4月1日現在で13歳以上の者とする。
- (2) 身体部門で身体障害者手帳未取得者は、全国障害者スポーツ大会の派遣選手の対象とはならない。「ぼうこう又は直腸機能障害」以外の内部障害が主障害の者（以下「その他の内部障害」）は、全国障害者スポーツ大会の派遣選手の対象とはならない。
- (3) 知的部門で療育手帳未取得者は、児童相談所・知的障害者更生相談所長の判定書の写し、医師の診断書、在籍または卒業（退所）先の所属長による「取得の対象に準ずる障害」の証明書のいずれかの提出が必要となる。
- (4) 精神部門で精神障害者保健福祉手帳未取得者については、自立支援医療（精神通院）受給者証取得者のみ対象とする。
- (5) 全国障害者スポーツ大会申込時に都内に現住所（住民票のある地）を有する者とする。但し、都内に所在する学校や障害者支援施設に通学並びに入所、通所している者は参加できるものとする。
- (6) 個人競技の派遣候補選手は、第27回東京都障害者スポーツ大会個人競技申し込みの全国大会参加希望欄で「あり」を選択した者より選考する。申込書に記載が無い場合は、「なし」と判断する。
- (7) 派遣候補選手は、原則、練習会及び大会派遣期間の全日程参加できる者を選考する。  
※派遣場所、日程などを考慮し、派遣期間に堪え得る体力や健康を有し、東京都選手団の一員として練習会・結団式・本大会派遣期間等において、集団生活や行動に適應できる者とする。
- (8) 派遣候補の個人競技の選手は、6月第1週目までに個別で候補選手面談をおこなう（予定）。候補に選ばれた際には、電話等で連絡をおこなう。
- (9) 派遣選手は、当協会が設置する選考委員会で選考する。なお、選考方法等については、「選考規程」による。個人競技については、前年度選考され全国大会に申込みをした者は、競技を問わず選考の対象としない。また、団体競技については、本大会を選考大会のひとつとする。
- (10) 今年度の全国障害者スポーツ大会は、令和8年10月23日（金）～26日（月）に青森県で開催される。東京都選手団は、令和8年10月22日（木）～10月27日（火）（予定）で派遣する。※陸上・水泳・サッカーは、令和8年10月21日（水）～10月26日（月）（予定）で派遣する。
- (11) 全国障害者スポーツ大会の広報のため、障害区分（重複障害含む。）、年齢区分、氏名、選手団名、競技中の写真および競技記録等について、主催者または派遣元（東京都及び東京都障害者スポーツ協会）が広報媒体への掲載を行う場合がある。

# 第 25 回全国障害者スポーツ大会東京都選手団選考実施要綱

公益社団法人東京都障害者スポーツ協会

## 1 東京都選手団選考会

- (1) 令和 8 年度「第 25 回全国障害者スポーツ大会（青の煌めきあおもり障スポ）」に派遣する東京都選手団選手候補者の選考会を、第 27 回東京都障害者スポーツ大会に含めて実施する。
- (2) 期日、会場、種目、参加要領等は、第 27 回東京都障害者スポーツ大会実施要領の通り。
- (3) 参加者の募集
  - ① 第 27 回東京都障害者スポーツ大会の募集と兼ねる。
  - ② 個人競技の派遣候補選手は参加申込用紙の「全国障害者スポーツ大会参加希望欄」で「あり」を選択した者から選考する。

## 2 東京都選手団候補者の資格（全国障害者スポーツ大会開催基準要綱に基づく）

- (1) 13 歳以上（令和 8 年 4 月 1 日現在）の知的、身体、精神障害者で、東京都内に現住所があること。学校に通学している者及び施設に入所・通所している者は、その学校及び施設の所在地が東京都内であること。
- (2) 原則として第 27 回東京都障害者スポーツ大会出場者。（団体競技はこの限りでないことがある）
- (3) 東京都選手団として行動を共にできる者。
- (4) 原則として練習会・結団式を含めて全日程に参加できる者。

## 3 選手候補者の選考及び決定

- (1) 選手候補者は、当協会の選考委員会において選考する。
- (2) 個人競技の候補者は、選考会の記録・成績と全国大会及び東京都大会記録を勘案し、また全国大会出場未経験者の出場にも配慮するとともに、障害種別、性別、年齢等選手団全体の構成も鑑み選出する。
- (3) 団体競技については、7 競技 12 チームを派遣する。また、全国大会派遣メンバーは、本大会を選考大会のひとつとし、優秀な選手を選抜する。

## 第25回全国障害者スポーツ大会東京都選手団の概要

### 1 東京都選手団の概要（予定）

派遣人数：総数 400 名（選手 291 名 / 役員 109 名） ※人数はすべて予定

#### ① 個人競技：134 名（役員 69 名）

陸上競技 63 名 / 水泳 19 名 / アーチェリー 4 名 / 卓球 22 名 /  
フライングディスク 16 名 / ボウリング 8 名 / ボッチャ 2 名

#### ② 団体競技：157 名（役員 40 名）

バスケットボール（男子） 12 名 / バスケットボール（女子） 12 名 /  
車いすバスケットボール 12 名 / グランドソフトボール 15 名 /  
ソフトボール 15 名 / バレーボール（身体・男子） 12 名 /  
バレーボール（身体・女子） 12 名 / バレーボール（知的・男子） 12 名 /  
バレーボール（知的・女子） 12 名 / バレーボール（精神） 12 名 /  
サッカー 16 名 / フットソフトボール 15 名

### 2 東京都選手団日程（予定）

結団式 令和 8 年 10 月 4 日（日）

派遣期間及び内容 10 月 21 日（水） 集合・出発 陸上競技・水泳・サッカー  
22 日（木） 集合・出発 上記以外の競技  
23 日（金） 開会式 陸上競技・水泳・サッカー  
24 日（土） 競技  
25 日（日） 競技  
26 日（月） 閉会式・帰京  
※陸上競技・水泳・サッカー以外は閉会式に参加予定。

### 3 第25回全国障害者スポーツ大会「青の煌めきあおもり障スポ」 概要

〔開閉会式〕 マエダアリーナ

〔個人競技〕

陸上競技 カクヒログループアスレチックスタジアム  
水泳 マエダアリーナ 50m プール  
アーチェリー 新青森県総合運動公園 投てき・アーチェリー場  
卓球（STT） カクヒログループスーパーアリーナ  
フライングディスク 弘前市運動公園陸上競技場  
ボウリング 三沢ボウル  
ボッチャ 青森県武道館

〔団体競技〕

バスケットボール むつマエダアリーナ  
車いすバスケットボール 三沢市国際交流スポーツセンター  
ソフトボール 東北町南総合運動公園 ソフトボール場・野球場  
ブラインドベースボール おいらせ町下田公園 多目的グラウンド  
バレーボール（身） 十和田市総合体育センター  
バレーボール（知） 伊藤鉱業アリーナつがる  
バレーボール（精） 五所川原市民体育館  
サッカー プライフーズスタジアム・八戸市多賀多目的運動場 人工芝球技場  
フットソフトボール 八戸市新井田公園 多目的広場

# 医療体制

## 1 業務内容

各会場の、選手・ボランティア・引率付添者・観戦応援者・来賓・役員等一切の参加者の、怪我や発病の訴えに対する初期治療及び緊急症状の救急対応にあたる。また、緊急事態発生時の救護に当たる。

## 2 配置一覧

〔駒沢会場〕 配置員 山根誠治(協会)、佐々木ゆみ(協会)、岡澤政子(東知陸連)、飛田貴子(東障フ協会)、稲木祐二(東ボ協会)、柚木秀彦(東身陸部会)、小関直樹(東知バ部)  
長尾英治(東知サ連)

日 程	実 施 競 技	会 場	参加選手数	医 師	看 護 師
5月23日(土) 5月24日(日)	陸上競技(知的部門) フライングディスク	駒沢オリンピック公園 総合運動場 陸上競技場	833人	岡本 沙織 加藤 貴行 佐藤 広之 濱井 彩乃 松井 彩乃 三澤 朋子	各日2名
5月23日(土)	ボッチャ	屋内球技場	57人		1名
5月24日(日) 5月31日(日)	サッカー	補助競技場 第二球技場	351人		各日2名
5月30日(土)	陸上競技 (身体・精神部門)	陸上競技場 補助競技場	504人		3名
5月30日(土)	バレーボール (知的部門)	体育館	166人		1名

〔江東区会場〕 配置員 山根誠治(協会)、佐々木ゆみ(協会)、須貝栄作(都障水連)

日 程	実 施 競 技	会 場	参加選手数	医 師	看 護 師
5月16日(土) 5月17日(日)	水泳	東京アクアティクスセンター メインプール	298人		各日1名

〔練馬区会場〕 配置員 平塚雄二(協会)、井上一仁(東知ソ部)

日 程	実 施 競 技	会 場	参加選手数	医 師	看 護 師
5月17日(日)	ソフトボール	光が丘公園 野球場	92人		1名

〔北区会場〕 配置員 早崎道晴(協会)、矢内信夫(東身卓連)、新井由希枝(東身ア協)

5月23日(土) 5月24日(日)	卓球 (身体・知的・精神部門)	東京都障害者総合 スポーツセンター	242人		各日1名
5月24日(日)	アーチェリー	東京都障害者総合 スポーツセンター	21人		1名

〔板橋区会場〕 配置員 森田英二(協会)、小嶋隆司(東IDバ連)

日 程	実 施 競 技	会 場	参加選手数	医 師	看 護 師
5月30日(土) 5月31日(日)	バスケットボール (知的部門) 社会人の部	板橋区立小豆沢体育館 室内競技場	70人		各日1名

〔港区会場〕 配置員 竹内純子(協会)、石飛了一(東IDボ連)

日 程	実 施 競 技	会 場	参加選手数	医 師	看 護 師
5月24日(日)	ボウリング	東京ポートボウル	176人		1名

〔国立市会場〕 配置員 藤田勝敏(協会)、小峰久美(東STT協会)

日 程	実 施 競 技	会 場	参加選手数	医 師	看 護 師
5月17日(日)	サウンドテーブルテニス	多摩障害者 スポーツセンター	53人		1名

## 3 留意点

- ① 迅速な初期対応を心掛けるが、その程度を超える場合は、各事務所を通じ、救急車の手配及び病院への診断治療要請する。
- ② 各会場に、救護係を配置し、緊急時に備える。
- ③ 各会場には、応急処置用の救急バッグ等を準備する。  
(消毒液、カットパン、包帯、湿布薬、テーピング類等)

## 4 救急病院

- ① 駒沢会場 国立病院機構東京医療センターに救急患者対応依頼。  
玉川消防署に救急車の要請。
- ② 江東区会場 大会競技本部より救急患者対応依頼。(救急車要請)
- ③ 練馬区会場 大会競技本部より救急患者対応依頼。(救急車要請)
- ④ 北区会場 事務所もしくは大会競技本部より救急患者対応依頼。(救急車要請)
- ⑤ 板橋区会場 大会競技本部より救急患者対応依頼。(救急車要請)
- ⑥ 港区会場 大会競技本部より救急患者対応依頼。(救急車要請)
- ⑦ 国立市会場 大会競技本部より救急患者対応依頼。(救急車要請)

## 協会シンボルマークの紹介

平成15年全国より公募し、小学生から高齢者の方、また多種多様な職業の方から141名(224点)の応募があり、障害者スポーツの認知度が全国的に広がっていることを実感しました。

「障害のある人の生涯スポーツがますます発展していくもの、障害者のスポーツ振興を図る中心となる協会をイメージしたもの」という選考規定に基づき審査委員会での白熱した審査の結果、兵庫県の福田大介さんの作品を大賞に決定しました。

### 協会シンボルマーク



#### デザインコンセプト

このマークは障害者のためのスポーツという枠にとらわれず、スポーツの楽しさや躍動感を表現、一人の選手が大空に向かって大地を蹴り、鳥のように羽ばたく瞬間をイメージすると同時に東京都の「と」の文字を図案化しています。

またマーク全体のフォルムはSPORTS(スポーツ)の頭文字「S」をシンボリックに表現したものです。

イメージカラーは大空と大地です。

## 大会メダルと作者の紹介

### 大会メダル



#### デザインコンセプト

大きな手に支えられ、明るい太陽の下で力強く巣立つ若鳥を  
愛情あふれる母の心で見守る

製作者：小坂圭二

(世田谷区在住／平成4年8月11日逝去)

新政策協会彫刻部会員

略歴：

- 1918 青森県野辺地に出生
- 1950 東京芸大卒業
- 1952 新作家賞受賞
- 1953 高村光太郎先生の助手 十和田湖畔に「乙女の像」制作
- 1958 十和田市、太素塚に「新渡戸伝翁」像制作
- 1960～62 フランス国立美術学校に留学
- 1963 竜飛岬に「吉田松陰先生詩碑」制作
- 1969 青森柳町「母子像」制作
- 1973 「断絶の中の調和」 パチカン現代美術館買上げ
- 1975 「小鍛冶」青森あすなる国体出品
- 1980 第一回高村光太郎賞展「人間、1980」優秀賞
- 1982 第二回高村光太郎賞展「漁どる人」優秀賞
- 1983 十和田市「新渡戸稲造」像制作
- 1989 上北町小川原湖畔に「玉代姫と勝代姫」像制作
- 1992 8月11日逝去

# ～大会 & 競技のご紹介～

本大会は、昭和 26 年から行われてきた「東京都身体障害者スポーツ大会」と、昭和 59 年から行われてきた「東京都知的障害者スポーツ大会（東京ゆうあいピック）」を平成 12 年に統合し、「東京都障害者スポーツ大会」として開催しています。

平成 18 年から、一部の個人競技種目に精神部門を設け、翌 19 年からは、全国大会に先駆けバレーボールを正式種目として実施するなど、「身体」「知的」「精神」の 3 つの部門で競技を行う、都内最大規模の障害者スポーツ大会です。

この大会は全国障害者スポーツ大会の派遣選手選考会を兼ねています。今年は青森県で第 25 回全国障害者スポーツ大会「青の煌（きら）めき あおもり障スポ」（大会期間 10 月 23 日～ 26 日）が開催されます。

身体部門の個人競技は、障害の種類や程度によって区分され、それぞれの障害区分ごとに競技が行われます。知的部門の個人競技は、各年齢層に分かれて行います。

ルールは一般競技団体の規則を基にしていますが、各競技、障害によって工夫や変更がされています。

## 個人競技

- ◎=身体・知的・精神部門の種目    □=身体・知的部門の種目  
○=身体部門の種目                    ●=知的部門の種目

### 陸上（身体・知的・精神部門）

◎ 50m 走、◎ 100m 走、□ 200m 走、● 400m 走、□ 800m 走、◎ 1500m 走、○スラローム、□走高跳、◎走幅跳、◎立幅跳、○砲丸投、◎ジャベリックスロー、◎ソフトボール投、○ビーンバッグ投、● 25m 走（車いす）、○ 30m 走（電動車いす）の計 16 種目が実施されます。

#### ◎視覚障害音源走（50m 走）

視力 0～0.01 の視覚障害者による 50m 競走では、フィニッシュライン後方で鳴らす音源を頼りに走ります。※音源走が難しい場合は、伴走者とともに走ることが認められます。



#### ○スラローム

車いす使用者が参加する種目です。全長 30m のコースに置かれた 12 の旗門を、白の旗門は前進、赤の旗門は後進で通過します。



#### ○ビーンバッグ投

重度の障害がある車いす使用者を対象とした種目です。大豆を入れた重さ 150g、12cm 四方の袋を投げます。投げ方は自由で、足に乗せてけり出すことも認められています。



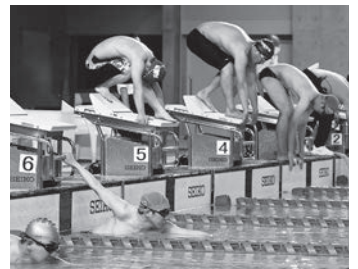
#### ◎ジャベリックスロー

ポリエチレン製の長さ約 70cm、重さ 300g のターボジャブを投げてその距離を競います。ルールはやり投に準じますが、身体機能の面での緩和措置がなされる場合があります。

### 水泳（身体・知的部門）

種目は□自由形、□平泳ぎ、□背泳ぎ、□バタフライ、の 4 種目で、距離は種目に応じて、□ 25m、□ 50m があります。

日本水泳連盟競技規則に準じて行われますが、障害の種別によって水中スタートや浮動具の使用が認められます。また、視覚障害によりターンやゴールが判断できない選手に対しては、主催者に許可された者が、合図棒などで合図をしてもよいことになっています。



### アーチェリー（身体部門）

全日本アーチェリー連盟競技規則に準じて行われ、リカーブ部門、コンパウンド部門があります。種目は 50m・30m ラウンドと 30m ダブルラウンドの他、初級者の参加を促すため、リカーブ部門は 18m ダブルラウンドと 12m ダブルラウンドも実施します。

### 卓球（身体・知的・精神部門）

日本卓球ルールに準じて行われますが、車いす使用者のサービスは、サービスされたボールがエンドラインを正規に通過しなければならないことになっています。また、身体的理由などにより通常のサービスができない場合は、ボールを自コートの上に落とした後、サービスしてもよいことになっています。

### サウンドテーブルテニス（身体部門）

一般の卓球が困難な視覚障害者はアイマスクを着用し、専用の卓球台でボールを転がして得点を競います。ボールには金属球が入っており、転がると音が出るようになっています。

## フライングディスク (身体・知的・精神部門)



5m または 7m 離れたアキュラシーゴール (直径 91.5cm の円形) にディスクを 10 回投げ、その通過回数を競うアキュラシーと、ディスクを 3 回投げて遠投距離を競うディスタンスがあります。どちらも投げ方は自由です。

## ボウリング (知的部門)

アメリカン方式でハンディなしの 2 ゲームトータルのスコアにより順位を決定します。

## ボッチャ (身体部門)

身体障害者が参加する競技です。自分のボールを横 6m 縦 10m のコートの中にあるジャックボールといわれる白いボールにできるだけ近づけるようにして得点を競う競技です。障害が重いことでボールをうまく持てない、または離せない選手は、「ランプ」というボールを転がすことのできる補助具を使って競技することができます。

また、コートに背を向けたアシスタントが、選手の指示に従い、ランプを動かしたり、ボールをランプに置く手伝いをします。

## スポーツの集い (知的部門)

一般の競技に参加することが難しい知的障害児・者が参加する競技会です。種目は 30m 競走、100m 競走、大玉送り、つなびき、リレーなどがあります。



# 団体競技

## バスケットボール (知的部門)

リングの高さ、コートの広さ、ボールなどは一般のバスケットボールと同じです。また、以下の個人種目もあります。

### ①フィールドゴール

30 秒間に入るシュート数を競います。

### ②リバウンド

30 秒間、ボードにボールをパスし、ジャンプ捕球して着地に成功した回数を競います。

### ③ドリブル

3m ごとに置かれた障害物を 30 秒間にドリブルで何個通り抜けることができるかを競います。

## 車いすバスケットボール (身体部門)

リングの高さ、コートの広さ、ボールなどは一般のバスケットボールと同じです。選手は障害の程度に応じて持ち点があり、1 チーム (5 名) が 14 点以下で構成されます。ボールを持ったまま 2 回まで車いすをこぐことができ、またダブルドリブルの反則が適用されないことが特徴です。

## ソフトボール (知的部門)

フィールドの広さ、用具は一般のソフトボールと同じですが、ピッチャープレートまでを 12.19m として行います。

## ブラインドベースボール (身体部門)

視覚障害者が参加する競技です。通常のソフトボールのルールを基本にしています。投手は捕手の手ばたきを頼りにゴロで投球し、打者はボールの転がる音をたよりに打ちます。走者は各塁に配置されたコーチャーの手ばたきをたよりに走塁します。



## バレーボール (身体・知的・精神部門)

6 人制で、身体 (聴覚障害)・知的部門ではコートの広さ、ボールなどは一般のバレーボールと同じですが、ネットの高さは身体障害部門では男子 2.43m、女子 2.24m、知的部門では男子 2.30m、女子 2.15m で行います。

精神部門では、ネットの高さは 2.24m でボールはソフトバレーボールを使用します。また男女混合でチームを編成し、女子が常時 1 名以上出場していなければなりません。

## サッカー (知的部門)

フィールドの広さ、用具などは一般のサッカーと同じです。また、以下の個人種目もあります。

### ①ドリブル・シュート

5 つのコーンが設置されたコースをドリブルで通り抜け、シュートゾーンでボールを止めるまでの速さを競います。また、シュートが入ったところの得点がボーナス点として加算されます。

### ②ゲーム

個人種目参加者でチームを組み、試合を行います。

## フットソフトボール (知的部門)

ソフトボールのルールを基本にしていますが、ピッチャーが転がしたボールをキックして攻撃を行います。守備位置や打撃の順番は野球やソフトボールと同じです。ただし、ピッチャーがピッチャーズサークル内でボールを保持している時にランナーは塁を離れることができません。走塁中のランナーは元の塁に戻らなければなりません。また、以下の個人種目もあります。

### ①ホームラン競争

打ったホームランの数を競います。

### ②ストラックアウト

ピッチャーがボールを転がし、三角コーンに当たった回数を競います。

# DREAM AS ONE.

ともに一つになり、夢に向かって。

三菱商事はDREAM AS ONEプロジェクトで、  
パラスポーツの応援を通じて  
インクルーシブ社会の実現を目指します。

写真左：車いすラグビー  
今井 友明

写真上：車いすラグビー  
池崎 大輔

ともに三菱商事所属

©Megumi Masuda/JWRF

日本パラスポーツ協会 (JPSA) オフィシャルパートナー  
日本パラリンピック委員会 (JPC) オフィシャルパートナー  
日本車いすラグビー連盟 (JWRF) トップパートナー

# 公益社団法人東京都障害者スポーツ協会

## 団体会員のご紹介

団体正会員	社会福祉法人東京都手をつなぐ育成会	表3
	一般社団法人東京都馬主会	45
	東京都パラスポーツ指導者協議会	28
	三菱商事株式会社	26
	日本電気株式会社	29
	株式会社オーエンス	30
	株式会社ゼンコー	31
	東京地下鉄株式会社	32
	日本自動車ターミナル株式会社	33
	東京都競馬株式会社	34
	株式会社サイオー	35
団体賛助会員	一般財団法人東京都弘済会	36
	株式会社CAC Holdings	37
	株式会社日進産業	38
	日本労働組合総連合会東京都連合会	39
	学校法人藤村学園東京女子体育大学・東京女子体育短期大学	40
	広友物産株式会社	41
	株式会社環境管理センター	42
	帝京平成大学	43
	株式会社オープンハウスグループ	44
	公益財団法人日本チャリティ協会	45
	社会福祉法人はばたき	45
	東京障がい者バドミントン連盟	45
	東京福祉大学・大学院	45
	あおば損害調査株式会社	45
	公益財団法人東京都人権啓発センター	45
	株式会社BRAIN	45
	公益社団法人東京聴覚障害者総合支援機構東京都聴覚障害者連盟	46
	公益社団法人東京都盲人福祉協会	46
	東京都知的障害特別支援学校PTA連合会	47
	一般社団法人東京都肢体不自由児者父母の会連合会	47
	株式会社東京エイドセンター	48
	株式会社東伸企画	48
	有限会社東京福祉企画	49
	株式会社グロリアツアーズ	49
	名鉄観光サービス株式会社新宿支店	50
	京王自動車バスサービス株式会社	50
	グッド・リッチ株式会社	51
	東京都知的障がい者サッカー連盟	51
	美津濃株式会社	52
	セノー株式会社東京支店	52
	葉月システム株式会社	53
	東京メトロポリタンテレビジョン株式会社	53
	乃木坂ナイツ	54
	ぜんち共済株式会社	54
	東京都生活協同組合連合会	55
	一般社団法人東京労働者福祉協議会	55
	東京都スポーツウエルネス吹矢協会	56
	堀江車輻電装株式会社	56
	公益財団法人東京都スポーツ文化事業団	57
	株式会社ユニバーサルトレーニングセンター	57
	一般社団法人キッズ&ファミリンピック実行委員会	58
	ライフネット生命保険株式会社	58
	ベーカー & マッケンジー法律事務所	59
	ヨーロッパ・アシスタンス・ジャパン株式会社	59
	ブルークリーン株式会社	60
	あいおいニッセイ同和損害保険株式会社	60

# 支えます。みんなでスポーツを！

スポーツは私たちが夢中にしてくれる  
スポーツは私たちの心をつないでくれる  
そんな指導者になりたい！



夢の実現に向けて…  
これまでの指導者から  
これからの指導者へ

障害のある方のスポーツ活動を支援する人材として  
これからも東京都障害者スポーツ大会を応援していきます。



《事務局》 〒162-0823

新宿区神楽河岸 1-1 セントラルプラザ 12 階

(公社) 東京都障害者スポーツ協会 気付

TEL090-1034-5963 (水曜日午後)

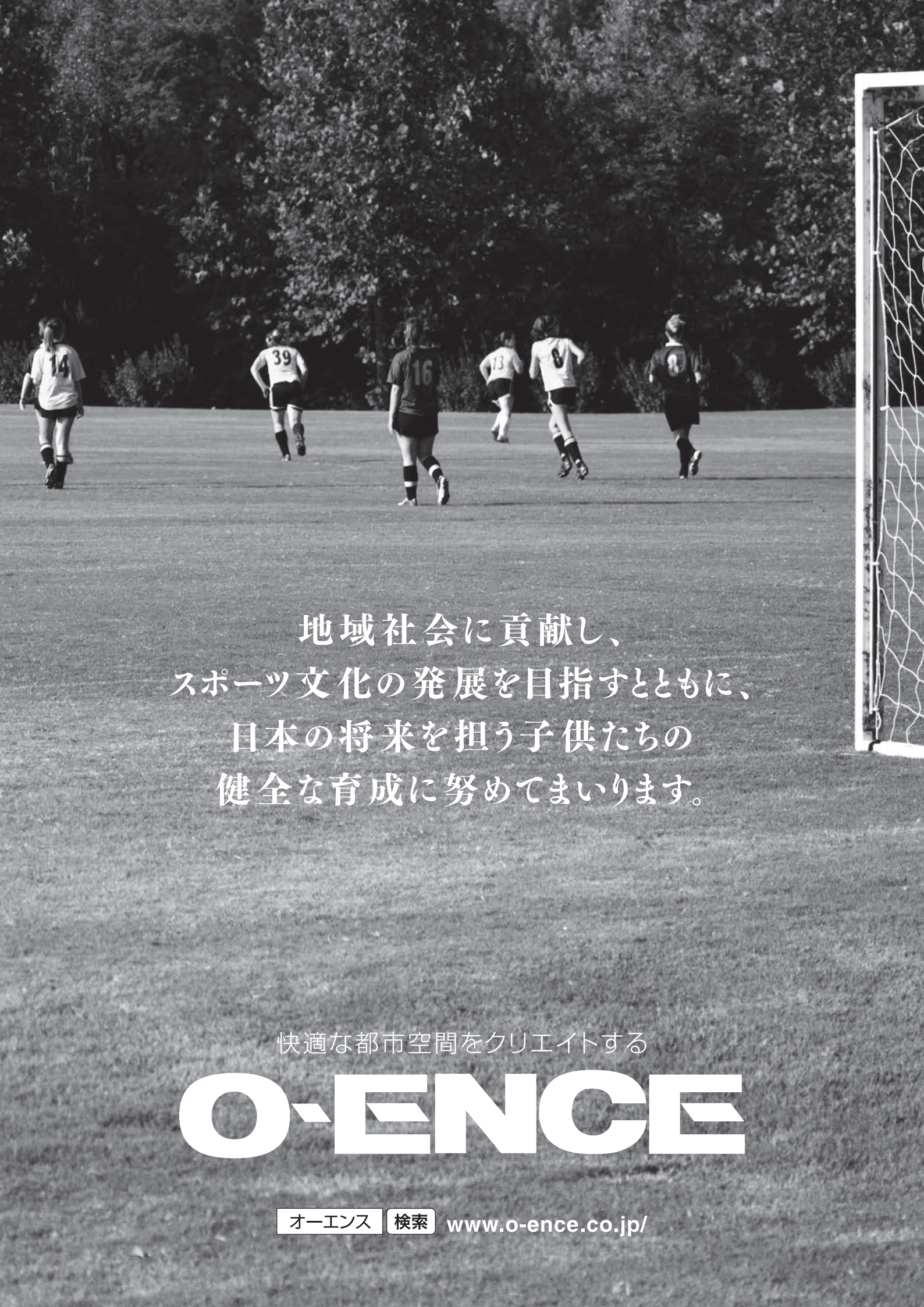
東京都パラスポーツ指導者協議会は  
昭和62年に設立された障害者スポーツに関する専門ボランティア活層の任意団体です。



# 挑戦は、 想像を超える。

「誰もがともに挑み、夢中になれる。」ポッチャには、そんな特別なチカラがある。  
私たちはその魅力に共感し、これからも応援を続けていきます。

NECは、日本ポッチャ協会のゴールドパートナーです。



地域社会に貢献し、  
スポーツ文化の発展を目指すとともに、  
日本の将来を担う子供たちの  
健全な育成に努めてまいります。

快適な都市空間をクリエイトする

# O-ENCE

オーエンス

検索

[www.o-ence.co.jp/](http://www.o-ence.co.jp/)



# ZENKO GROUP

お客様の様々なニーズに対応し、  
安心安全を提供いたします



全国で初の車いす警備士の輩出  
東京パラリンピック・国際博覧会・  
大学施設での警備など多方面で活躍  
しています。



スポーツと仕事を両立するパラアスリート  
世界で活躍するパラ水泳選手の由井真緒里選手が入社  
しました。業務としては、主に新規案件の受注、警備  
士の管理業務を担っており、業務と競技の両立をして  
おります。



## 障害者野球チーム 東京ブルーサンダースとの交流

2015年に創設された女子硬式野球チームZENKO BEAMS  
の選手との交流が毎年行われています。  
スポーツを通じて障がい者の方への理解を深めるとともに、  
私たち警備業者として障がい者サポート力の向上へと繋がっ  
ています。



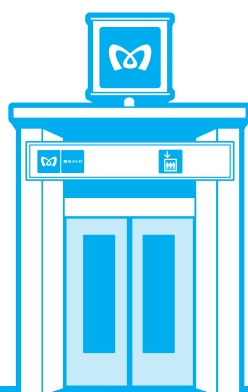
## ゴールボールへの取り組み

ゼンコーグループで働く女性で構成された  
ゴールボール同好会チーム caristuda (カリストウダ) が、  
各大会に出場するとともに、ゴールボールの普及活動にも取  
り組んでいます。

女子硬式野球チーム  
ZENKO BEAMSも  
東京都障害者スポーツ大会を  
応援しています



# 東京の地下鉄をすべての人に 便利に安心してご利用いただくために



東京メトロでは、  
視覚に障がいのあるお客様や車いすを  
ご利用のお客様、ご高齢のお客様などが  
安心してご利用していただけるよう、  
さまざまな鉄道サービスの取組みを  
実施しています。



東京メトロ 駅街かける

## 「スムーズメトロ」の提供



車いすなどをご利用のお客様をはじめ、すべてのお客様が駅構内を円滑に移動できるように、駅構内のバリアフリー移動経路、ホームと車両床面の段差・隙間および車いす対応トイレなどに関する情報をわかりやすくお届けするWebサービス「スムーズメトロ」を提供しています。

<https://www.smoothmetro.jp/>

※サービスは変更になる可能性があります。最新情報は東京メトロ公式HPをご覧ください。

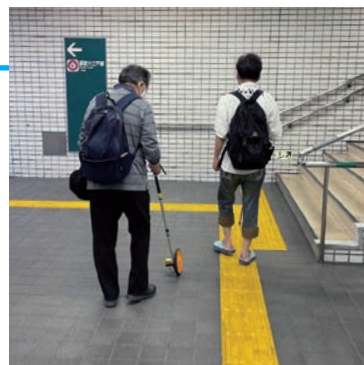


アクセスは  
こちらから！

## ことばでわかる駅情報

「認定NPO法人ことばの道案内」と連携して、当社の駅の主要出入口からホームまでの案内ルートをテキスト情報として作成し、ホームページなどで公開しています。また、テキスト化した案内ルートは、スマートフォンなどを用いて音声として再生することができます。

現地調査の様子－視覚障がいの方が調査に参加



## 「shikAI」の導入

視覚障がいのあるお客様に安心して駅をご利用いただくことを目的に、リンクス（株）が開発した視覚障がい者向けナビゲーションシステム「shikAI」を導入しました。

専用アプリにて点字ブロック上に設置されたQRコードを認識することで、目的地まで進む方向や距離を音声で案内します。現在は大手町駅など20駅にてご利用いただけます。

※QRコードは(株)デンソーウェーブの登録商標です。  
※shikAIはiPhone専用アプリケーションです。



<https://www.tokyometro.jp/>



東京地下鉄株式会社

# 物流を支える エッセンシャル・プラットフォームで 豊かな社会を。

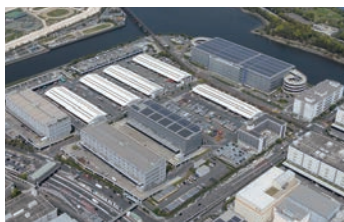


板橋トラックターミナル

足立トラックターミナル

京浜トラックターミナル

葛西トラックターミナル



京浜トラックターミナル



板橋トラックターミナル



足立トラックターミナル



葛西トラックターミナル



Japan Motor Terminal

日本自動車ターミナル株式会社  
〒102-0093 東京都千代田区平河町2-7-9  
TEL 03-3556-0781 FAX 03-3556-0788

## 物流を支える エッセンシャル・プラットフォーム

JMTは、東京都内に全国的な物流ネットワークを結節する「エッセンシャル・プラットフォーム」である4つのトラックターミナルを運営。常に時代のニーズに応え施設・設備のアップデートや災害・環境対策を進め、日本の生活・経済を支えるとともに、豊かな社会の実現に貢献します。



支え続ける。愛される空間を



# 東京都競馬株式会社

空間に思いを馳せ、人々の笑顔を創造する。

東京都競馬は、公営競技をはじめ遊園地、倉庫賃貸、サービスといった事業を通して愛される空間や笑顔あふれるひとときを創出し、それらを未来へと支え続けてまいります。



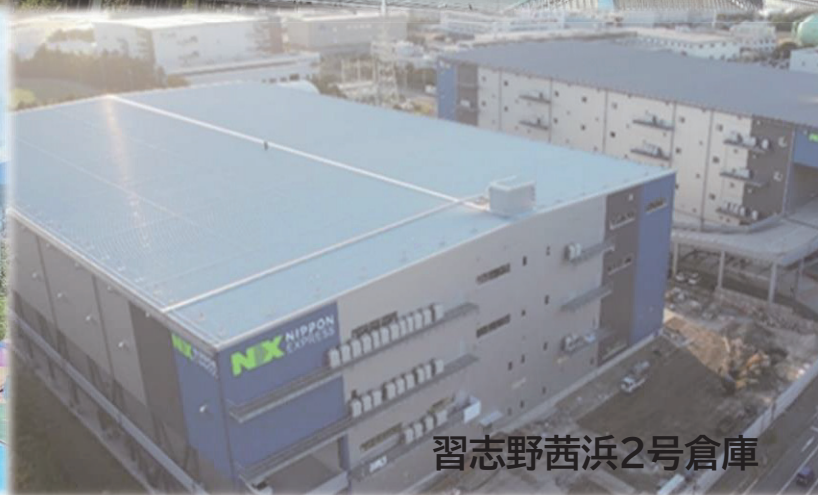
大井競馬場



大井競馬場前ショッピングセンター ウィラ大井2号館



東京サマーランド



習志野茜浜2号倉庫



東京都競馬株式会社

TOKYOTOKEIBA Co.,Ltd.



東京都競馬グループは第27回東京都障害者スポーツ大会を応援しています。

# 挑戦するアスリートの みなさまにエールを送ります！

公共施設の管理運営を

もっと安全に！

もっと快適に！

# SAIO

## 株式会社 サイオー

- 指定管理、PFI・PPP事業
- 設備遠隔監視
- ビル管理・舞台管理



お問い合わせ先

〒330-0064

埼玉県さいたま市浦和区岸町7-12-4

TEL : 048-710-5588

<https://www.saio.co.jp>



# 祝 第27回東京都障害者スポーツ大会

## 東京都弘済会はこれからも 障害者スポーツを応援します。

一般財団法人 東京都弘済会は、東京都政の円滑な運営に協力し、都政における都民の便宜を増進し、及び高齢者・障害者等の福祉の増進を図ることにより、都民福祉の向上に寄与すること、並びに東京都及び特別区退職者等の福利厚生に資することを目的としています。

### 【主な事業】

#### ◇高齢者・障害者等福祉事業

在宅介護者に対する支援事業、東京健康増進歩こう会、駒沢公園歩こう会、いきいきトレッキングクラブ、いきいき寄席、いきいき講演会、障害者のための「ふれあいコンサート」(協賛)、ふれあいミニコンサート(都響出演)、ふれあい劇場(出前演芸会)、障害者等施設の生産品購入など

#### ◇都政PR等事業

東京まち見学会、芸術鑑賞会、野鳥観察会、行政施設見学会など

#### ◇損害保険の代理業務

自動車保険・火災保険などの損害保険の取扱い及び有料介護施設の紹介

#### ◇工事関係標準仕様書・諸用紙類等の販売

6月に、在宅介護者を対象にした日帰りバス旅行「初夏の山梨満喫！さくらんぼ狩りと清里高原」を開催します。

また、東京の魅力を発見するまち歩きを 5月に「文化と歴史を感じる早稲田」、10月に「新選組ゆかりの地 日野」などの事業を実施します。

詳しくはホームページをご覧ください。

## 一般財団法人 東京都弘済会

〒104-0043

東京都中央区湊 1-12-11 八重洲第七長岡ビル 4階

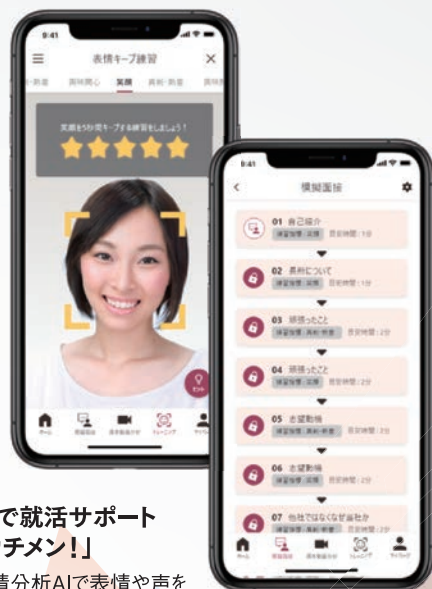
TEL 03-3551-0301(総務) 03-3551-1101(公益)

03-3551-0180(保険) FAX 03-3551-0678





**ポッチャの普及・支援活動**  
社員が手掛ける様々な競技普及活動やアスリート雇用で支援



**AIで就活サポート「カチメン！」**  
感情分析AIで表情や声を分析し面接対策ができるスマホアプリ

# Let's make an Impact.

ITの力で社会に感動と革新を

**地方創生への取り組み**  
長崎県をはじめとする地方での雇用創出やデジタル技術による社会課題の解決



CACグループは、国内外のお客様にITサービスを提供し、テクノロジーとアイデアで社会にポジティブなインパクトを与え続けます

**非接触身長測定アプリ**  
測定器具やコソが必要な乳幼児の身長測定をスマホの3DセンサーとAIで解決



**AIで養殖業を支える「FairLenz」**  
いけす内の魚の数や重さをAIで検知し、魚の価値を算出するプラットフォーム



**ダイバーシティ経営の実現**  
意思決定層の多様化を目指し、ネットワーキング機会の創出などで女性活躍を推進

# 祝 第27回東京都障害者スポーツ大会

## 環境と人間とのすてきな関係

### 時代のテーマが私たちのテーマです

人にとっての環境といっても、自然あり街あり、住居ありビルあり、  
実にさまざまです。しかし、そうしたあらゆる現場で同様に  
叫ばれているのが、“環境と人とのより良い調和を”ということです。  
この課題は、未来に向かってますます重視されていくことでしょう。  
そうしたなかで、日進産業が携わっているのは、空間という日常環境。  
ビジネス空間・住環境の快適性を実現することで、  
少しでも社会にゆとりや豊かさを提供できたらと考えます。

設備保守管理 総合清掃業務 施設警備業務 サービス業務  
環境衛生業務 マンション管理 不動産賃貸管理 給食業務 工事等



## 総合ビルメンテナンス 株式会社 日進産業

本社 東京都中央区入船一丁目4番10号

TEL: 03 (3551) 0457 FAX: 03 (3551) 4875

# 祝 第27回東京都障害者スポーツ大会



- パラスポーツを通じて、誰もが尊重し合う共生社会の実現をめざします。
- パラスポーツを通じて、誰もが夢を追い続けることができる社会づくりをめざします。
- パラスポーツを通じて、心のバリアをなくし誰もが暮らしやすいまちづくりをめざします。

連合東京  
労働相談ホットライン

フリーダイヤル いこうよ れんごうに  
**0120-154-052**

受付時間 9:30~17:30(月~金)  
※土日祝祭日はお休みさせていただきます

一生ものの、姿勢をつくる。



東京女子体育大学  
東京女子体育短期大学

大学／体育学部体育学科 短期大学／こどもスポーツ教育学科

Instagram



LINE



HP



〒186-8668

東京都国立市富士見台4-30-1 Tel : 042-572-4131(代) <https://www.twcpe.ac.jp/>

あらかじめ守る、という考え方。



# Health Bright

ヘルスブライト



あらかじめ守る、という考え方。

抗菌・抗ウイルスコーティングサービス


## 広友物産株式会社

<https://www.koyou-bussan.co.jp/>



ヘルスブライトは、化学物質過敏症の小さなお子さんへの  
思いからスタートした、環境改善コーティングのブランドです。  
大切な人が過ごす場所をもっと安心に、誰もが触れる面をさらに安全に。  
その実現のため、丁寧な施工と天然ミネラル100%にこだわっています。  
公共施設、商業施設、オフィス、病院、学校、車両など、多くの場所で採用されているのも  
きっと同じ思いから。ヘルスブライトは、あなたの大切な人のそばにいて、  
守り続ける存在でありたいと願っています。

抗菌・抗ウイルス・VOC分解・消臭・防カビ・防汚

 Health Bright  
142721



# 『環境コンシェルジュ』

私たちは、環境調査、分析、コンサルタント業務を通じてお客様の環境課題を解決する環境総合コンサルティング企業です。  
「こころ豊かな環境を求めて」「人と環境のために何が出来るか」「次世代に何が残せるか」をコンセプトに、環境を保全し、人の生活、地域経済と自然生態系との共生と調和を図るお手伝いができる「環境の総合コンサルタント企業」を目指しています。

ENVIRONMENTAL CONTROL CENTER



株式会社 環境管理センター



ENVIRONMENTAL CONTROL CENTER



株式会社 環境管理センター

〒193-0832 東京都八王子市散田町3丁目7番23号

TEL:042(673)0500

HP



Youtube



X



Facebook



Instagram





全国屈指の国家試験・資格試験合格者数

柔道整復師 全国 1位	はり師 全国 1位	きゅう師 全国 1位
理学療法士 全国 2位	作業療法士 全国 2位	救急救命士 全国 2位
助産師 全国 3位	言語聴覚士 全国 11位	薬剤師 全国 18位
看護師 全国 6位	臨床工学技士 全国 18位	

出典：2025年 大学通信調べ

**オープンキャンパス  
開催情報**

池袋・中野・千葉キャンパスにて  
オープンキャンパス開催!!

詳細はこちらのQRコードから

実る、  
学びを。



首都圏で学べる、多彩なキャンパス

池袋 | 中野 | 千葉 ※

# 帝京平成大学

0120-918-392

詳しい大学情報は「THU」で検索！  
THU

※千葉キャンパスは、ちはら台エリアに新キャンパスの改築・整備を進めています。2027年4月から新キャンパスへ拠点を移す予定です。

- 薬学部
- 人文社会学部
- ヒューマンケア学部
- 健康メディカル学部
- 共創学部
- 健康医療スポーツ学部



医療からグローバルまで6学部19学科に約10,000人が学ぶ。

- 薬学部：薬学科 ●人文社会学部：教育学科〔小学校・特別支援コース/保育・幼稚園コース〕、人間文化学科〔福祉コース/メディア文化コース/グローバルコミュニケーションコース〕、経営学科〔経営コース/トレーナー・スポーツ経営コース〕、観光経営学科
- ヒューマンケア学部：鍼灸学科〔トレーナー・鍼灸コース〕、柔道整復学科〔トレーナー・柔道整復コース〕、看護学科
- 健康メディカル学部：健康栄養学科、心理学科、言語聴覚学科、作業療法学科、理学療法学科、医療科学科〔救急救命士コース/臨床工学コース/スポーツサイエンスコース〕
- 共創学部：デジタル共創学科
- 健康医療スポーツ学部：柔道整復学科〔トレーナー・柔道整復コース〕、リハビリテーション学科〔作業療法コース/理学療法コース〕、医療スポーツ学科〔救急救命士コース/トレーナー・スポーツコース/アスリートコース/動物医療コース〕、看護学科



OPEN  
HOUSE  
PROJECT

オープンハウスグループ所属  
パラアスリート  
小須田潤太選手

誰かの「かなえたい」を応援したい。  
がんばる皆さんの想いに  
寄り添うサポート活動、  
それがO-EN HOUSE PROJECTです。

目標を成し遂げようと、努力する人がいる。  
理想を実現しようと、立ち上がるチームがある。  
毎日を豊かにしようと、一丸となる地域がある。

そのやる気を、そのチャレンジを、全力でサポートしたい。  
誰かが応援してくれる。がんばっている人が報われる。  
そんな世の中になれば、明日はきっといい日になる。  
しあわせな未来につながる。そう信じて。

私たちにできること、それは夢や想いに寄り添い、  
それぞれのゴールへ向かうチカラになること。  
その日々を最高の通過点にすること。

もっとたくさんの「かなえたい」を応援したい。  
OPEN HOUSEのO-EN HOUSE PROJECT。  
社名の中に息づいてきたO-ENをその名に冠して、  
今日も私たちらしいサポート活動を続けます。



# O-EN KIDS

## 応援事例

# PROJECT

/// 障がいのある子どもたちがスポーツ・パラスポーツを体験！

# チャレンジ

オープンハウスの企業姿勢である「挑戦する人や組織を応援する」を目的に、挑戦したいが、様々な背景から挑戦する機会や環境がない子どもたちに向けて、現状から前進するためのきっかけ・機会の提供を通して応援するために発足したイベントです。



### 第1回 | 野球アカデミー

明治神宮野球場に障がいのある子どもたちが集まり、プロ野球OBを含む、東京ヤクルトスワローズベースボールアカデミーのコーチから野球を教わるイベントを開催。



### 第2回 | 陸上アカデミー

安全で楽しく競技用車いすを体験したり、走り方を学べるイベント。  
2025年3月にカナダで行われたパラスノーボード世界選手権で優勝した当社所属の小須田潤太も参加。



---

**第27回  
東京都障害者スポーツ大会  
を応援します**

---

**一般社団法人東京都馬主会**

**公益財団法人日本チャリティ協会**

**社会福祉法人はばたき**

**東京障がい者バドミントン連盟**

**東京福祉大学・大学院**

**あおば損害調査株式会社**

**公益財団法人東京都人権啓発センター**

**株式会社BRAIN**

**サントリービバレッジソリューション株式会社**

**一般社団法人東京都交友会**

**コカ・コーラボトラーズジャパン株式会社**



公益社団法人  
東京聴覚障害者総合支援機構  
**東京都聴覚障害者連盟**

〒150-0011 東京都渋谷区東1-23-3

東京都聴覚障害者自立支援センター内

TEL: 03-5464-6055      FAX: 03-5464-6057

URL: <http://www.tfd.deaf.tokyo>

祝 第27回東京都障害者スポーツ大会

公益社団法人 東京都盲人福祉協会

〒169-0075

東京都新宿区高田馬場1-9-23

電話 03-3208-9001

Fax 03-3208-9005

E-mail: [info@tomoukyo.or.jp](mailto:info@tomoukyo.or.jp)

# 祝 東京都障害者スポーツ大会



青山・旭出・足立・板橋・王子・葛飾・久我山青光・江東・小金井・鹿本・品川・石神井・城東・白鷺・墨田・青鳥  
済美・高島・田無・多摩桜の丘・調布・筑波大学附属大塚・田園調布・東京学芸大学附属・中野・七生・練馬  
八王子・八王子西・花畑・羽村・東久留米・府中けやきの森・町田の丘・水元・港・武蔵台・矢口・臨海青海（50音順）

東京都知的障害特別支援学校PTA連合会

# 祝 東京都障害者スポーツ大会



**Sport For All**

一般社団法人  
東京都肢体不自由児者  
父母の会連合会

東京都豊島区西池袋4-3-12  
TEL 03-5956-3335 FAX 03-5956-3336  
URL <http://www.toushiren.or.jp>  
E-mail [toushiren@toushiren.or.jp](mailto:toushiren@toushiren.or.jp)



投てきが困難な方用の補助具  
HaSaS「ハサス」

「ハンドアーチェリー」は第19回全国障害者ス  
ポーツ大会「いきいき茨城ゆめ大会」におい  
てオープン競技として採用されました

ハンドアーチェリー

検索



# 祝 東京都障害者スポーツ大会

当社はこれからも障害者スポーツを応援してまいります。

皆さまの事業活動や  
暮らしに沿った保険を  
ご案内します。

自動車保険

火災保険・  
地震保険

生命保険  
(医療保険・がん保険)

ボランティア  
保険

イベントに  
関する保険

海外・国内  
旅行保険

当社は東京都職員・教職員・人材支援事業団の退職会員及びご家族の福利厚生に寄与するため設立された損害保険・生命保険代理店です。

お問い合わせは  
(一財) 東京都人材支援事業団指定幹事損害保険代理店  
退職会員保険事業事務受託会社

詳しくは web で →



- ボランティア・イベント等 ..... 03-5381-8452
- 自動車保険 ..... 0120-615-810
- 火災保険等 ..... 0120-973-148
- 生命保険 ..... 0120-206-810

**株式会社 東京エイドセンター**

東京エイド 検索

# 印刷物のご依頼は東伸企画へ

可愛いデザインに  
仕上がった

少ない部数でも  
お願い出来ました!

AI

私たちは、第27回東京都障害者スポーツ大会を応援しています。

株式会社 印刷物の制作から発送まで  
ワンストップで対応します!

**東伸企画**

**祝** 東京都障害者スポーツ大会



## 安心があるから、 挑戦できる。

地域がひとつになる行事。  
その一日を、そっと支える備えがあります。  
万が一のときも、活動を止めないために。  
私たち東京福祉企画は、東京都社会福祉協議会とともに、  
東京都障害者スポーツ協会に関わる皆さまの行事運営を  
安心面から支えています。

### 【取り扱い商品】

#### ●行事保険

福祉活動・ボランティア活動・市民活動の一環として行事参加者のケガに対する補償と主催者が賠償責任を負った時の補償

#### ●ボランティア保険

ボランティア活動中のボランティア自身のケガに対する補償およびボランティアが賠償責任を負った時の補償

◎都内区市町村社会福祉協議会の窓口にて手続きができます



有限会社 東京福祉企画（東京都社会福祉協議会指定保険代理店）  
〒162-0825 東京都新宿区神楽坂1-2 研究社英語センタービル3階  
TEL 03-3268-0910

上記のほか、社会福祉施設・事業者・団体に関わる保険を扱っています。詳しくは当社HPをご覧ください

# **GTI** 株式会社 **グロリアツアーズ**

グロリアツアーズは障害者スポーツをサポートします！

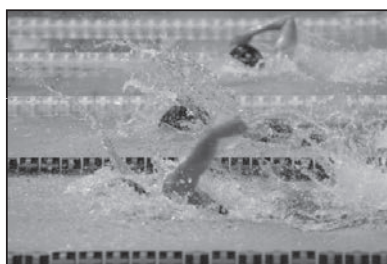
## 競技団体の皆様

国内外の大会や遠征における準備・運営から輸送手配まで  
お困りのことがあればご相談承ります。

株式会社グロリアツアーズ 障害者スポーツデスク

〒107-0062 東京都港区南青山5-11-9 レキシントン青山2階

TEL:03-6844-6227 FAX:03-6826-5535 URL:[www.gloria-tours.jp](http://www.gloria-tours.jp)



# 「夢、感動、 チャレンジ」

名鉄観光はスポーツを  
する人をサポートします

名鉄グループの幅広いネットワークで一翼を担います

 名鉄観光



お得な宿泊プラン まいやど <http://www.myyado.com/>

〒160-0023 東京都新宿区西新宿1-19-8

TEL03-3343-0631・FAX03-3348-2934

E-MAIL : shinjuku@mwt.co.jp

## 祝 第27回東京都障害者スポーツ大会

お客様の用途に応じたバスをご用意しております

海へ！山へ！温泉へ！

旅行のお手配承ります、お気軽にご相談下さい

※25名乗りマイクロバスから最大53名（補助席含む）の大型バスまで  
ご用意いたしております。またリフト付大型車を用意、後部に完全収納  
型リフトを搭載。最大8台の車椅子がご乗車できます。



京王自動車バスサービス株式会社

TEL042-670-3671

FAX042-670-3672

グッド・リッチ株式会社は、東京都障害者スポーツ大会の  
大会記念メダル(金・銀・銅・参加賞)の製作をはじめ  
各種イベントグッズ・オリジナルグッズの製作をしています。



東京都障害者  
スポーツ大会メダルの  
製作は、弊社です。

小坂圭司様デザイン  
「大きな母心」をイメージ



記念バッチ

大会カップ

Tシャツ

タオル

文具

等



オリジナルグッズ製作の際は、是非お問い合わせ下さい

人生いきいき 記念品のお手伝い

**グッド・リッチ株式会社**

<https://www.goodrich.tokyo/>

TEL 03-3862-0748

FAX 03-3862-0749

担当:高橋

**一緒に夢をかなえよう!**

~ Make Dream's come true together ~

**東京都知的障がい者サッカー連盟**

**TOKYO-FID**



会長 村上英子

<https://tokyo-fid.jimdofree.com>

# REACH BEYOND

今の自分を越えることは、簡単じゃない。

目標に向かって挑戦し続けても、前に進めない不安。それでも諦めない人には、  
どんな景色が見えているのか。認め合える競争相手、信頼できる仲間、自分を見つめ直す時間…  
そこには、きっと、さらに先へ進み続けるための何かがある。私たちが寄り添い、  
一緒に越えていくために、新しい想いとメッセージを届けたい。性別や年齢、立場に関係なく、  
挑戦し続ける気持ちを持ち続ける人たちへ。さあ、一緒に越えていこう。

いつも、その先に向かって。

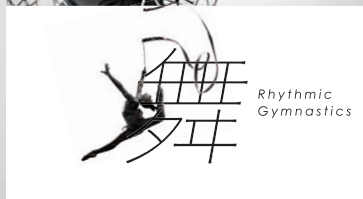


mizuno.jp 0120-320-799

## Senoh

スポーツと健康の  
未来を創る。

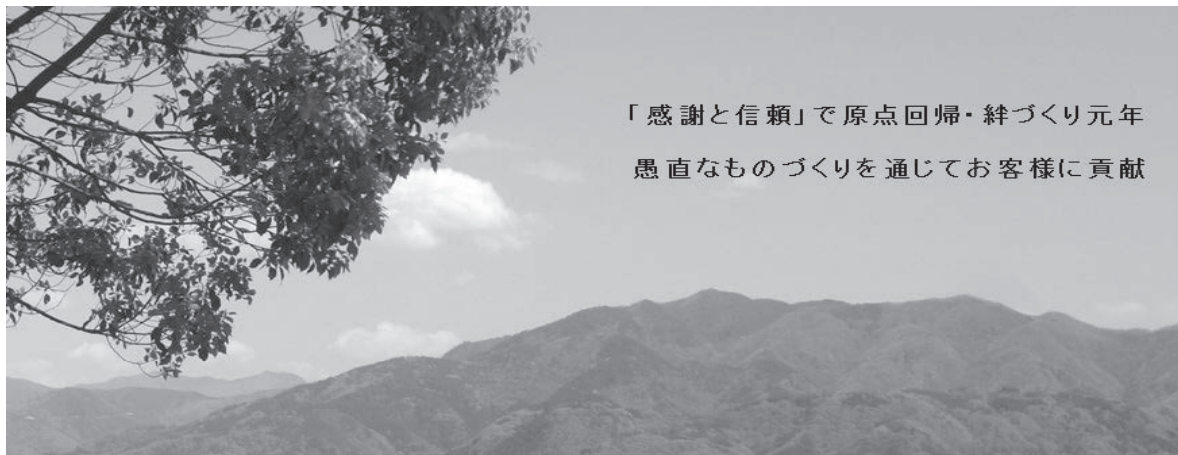
夢の舞台に挑む  
アスリートたちの躍動を、最大限に引き出すために。  
セノーは100年を超える歴史で  
培ってきたあらゆる技術と経験を集結。  
最高峰の品質を求めた  
スポーツ器具でサポートしています。  
すべてのアスリートたちと同じように、  
セノーもさらなる高みをめざして。  
最高のプレーを支える器具にも  
ぜひご注目ください。



Senoh セノー株式会社 〒270-2214 千葉県松戸市松飛台250 Tel:047-311-3511 Fax:047-311-3515 <https://www.senoh.jp>



第27回東京都障害者スポーツ大会を応援いたします。



「感謝と信頼」で原点回帰・絆づくり元年  
愚直なものづくりを通じてお客様に貢献

システム開発・情報機器販売・技術者派遣の御用命がありましたら、ご相談ください。

葉月システム株式会社  
330-0843 埼玉県さいたま市大宮区吉敷町1-103 大宮大鷹ビル301  
TEL 048-650-8210  
FAX 048-650-8203  
[www.hazukisystem.com](http://www.hazukisystem.com)

**Hazuki System**

**東京都障害者スポーツ大会を応援しています！**

**どこまでも！マニアック。**

“みんな”が見たいものって、なんだろう。  
一人ひとりの生き方も、楽しみ方も、多種多様に広がった今、  
“みんな”なんて、本当にいるのだろうか。  
TOKYO MXは、曖昧で顔の見えない“みんな”ではなく、  
たった一人の“あなた”に深く刺さるコンテンツをつくりたい。  
どれだけニッチなジャンルでも、どれだけコアな情報でも、  
自分たちが「おもしろい」と信じたものを、  
どこまでも自由に、どこまでもリアルに発信していく。  
その番組を見るためにリモコンの「9」を押してくれる、  
“あなた”がそこにいると信じて、  
作り手と視聴者がマニアックな「愛」でつながる、  
テレビの明日がそこにあると信じて。

**東京メトロポリタンテレビジョン株式会社**

番組に関するご意見・ご感想は **TEL 0570-070-009** 受付時間 9:00～19:00(土日祝は18:00まで)

# ブラインドスポーツクラブ 『乃木坂ナイツ』 見えない世界が見えてくる!!



講演会、体験会、イベントなどで、様々な視覚障害者スポーツの普及啓発を引き受けます。  
体験、見学、取材などもいつでも気軽にご連絡ください。

選手、サポーターも大募集中!

“水曜の夜は乃木坂”  
だれかのやってみたい! を  
みんなでチャレンジ!  
活動場所: 東京都障害者総合スポーツセンター、港区スポーツセンター、都立青山公園など  
お気軽にご連絡ください。



Instagram

インスタQR

代表: 葭原滋男

お問い合わせ

nogizaka\_knights@yahoo.co.jp

## 障害のある方向け総合保険

あ!それうちかも  
と思った方

### 入通院の悩み

- ・突然の病気やケガが心配
- ・入院時の出費に備えたい
- ・障害があっても入れる保険を探している

### 賠償の悩み

- ・パニックになって他の人にケガをさせてしまったらどうしよう
- ・デイサービスでヘルパーさんのメガネを壊してしまった

### 相談しにくい悩み

- ・虐待や差別を受けた
- ・詐欺に遭わないか心配

### 障害のある方とご家族へ

少額短期健康総合保険 (無告知型) 2025年2月1日始期以降適用

### ぜんちの あんしん保険

- ・病気とケガにしっかり備える
- ・告知不要
- ・障害者手帳不要
- ・入院日額最高1万円
- ・権利擁護費用保障
- ・総合生活保険 (個人賠償責任補償) で損害賠償責任を補償 (国内は東京海上日動の示談交渉付き)

### 特別支援教育を必要とされている方へ

権利擁護補償付傷害保険 2026年2月1日始期以降適用

### ぜんちの こども傷害保険

- ・特別支援教育を必要とされているお子様に
- ・ケガによる入通院を日額保障
- ・権利擁護費用補償
- ・総合生活保険 (個人賠償責任補償) で損害賠償責任を補償 (国内は東京海上日動の示談交渉付き)

詳しい資料のご請求・お問い合わせはこちら

25TX-004122(2025年11月作成) Z12-2511R00

ぜんち共済株式会社  
〒102-0073 東京都千代田区九段北3-2-5 九段北325ビル4階  
URL: <https://www.z-kyosai.com/>

関東財務局長(少額短期保険)第14号

0120-322-150

平日9時~17時 土日・祝日・年末年始を除く

※このご案内は、保険の概要についてご紹介したものです。契約にあたっては「ご契約に際しての重要事項」[約款]東京海上日動の「重要事項説明書」をよくお読みください。ご不明な点等がある場合は、ぜんち共済株式会社までお問い合わせください。補償を受けられる方またはその家族が、補償内容が同様の保険契約を他にご契約されているときには、補償が重複することがあります。

## 第27回東京都障害者スポーツ大会を応援します

東京都生活協同組合連合会は、  
地域生協、職域生協、医療生協、大学生協など  
東京都内66の生活協同組合で構成されています

東京の生協は、災害復興支援や地域の見守り活動、まちづくり、食の安全・安心、消費者被害の防止など、誰もが安心して暮らし続けていくための地域活動やネットワークづくりに取り組んでいます。また、中野の東京都生協連会館では、貸会議室を他団体や地域の方々に広くご利用いただいています。



貸会議室



東京都生協連会館（中野駅南口7分）

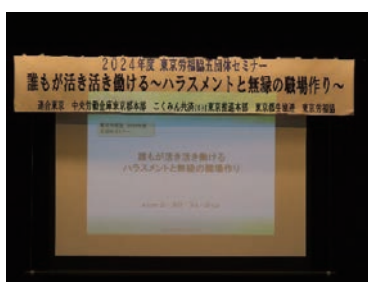
## 東京都生活協同組合連合会

〒164-0011 東京都中野区中央 5-41-18 東京都生協連会館

電話03-3383-7800 <https://www.coop-toren.or.jp/>

## 第27回東京都障害者スポーツ大会を応援します

一般社団法人東京労働者福祉協議会は、東京地域における労働者福祉運動を総合的に推進し、すべての働く人の幸せ・豊かさと安心・共生の福祉社会実現をはかることを目的としています。



### ■事業内容■

1. 勤労者福祉、社会保障制度の向上を目指す運動に参画し、国民福祉の充実を図る事業
2. 勤労者福祉に関する要求実現の取りまとめと、関係自治体等への要請に関する事業
3. 文化・体育の向上に関する事業
4. 労働団体、関係福祉事業団体との連携強化及び事業発展のための事業
5. 海外諸国の社会保障や勤労者福祉等に関する調査・研究と啓発に関する事業
6. その他法人の目的を達成するために必要な事業



一般社団法人東京労働者福祉協議会

〒108-0014 東京都港区芝 5-26-30 専売ビル 5階

電話 03-5484-6029 <http://www.tokyo.rofuku.net/>

# 祝 東京都障害者スポーツ大会

## スポーツウエルネス吹矢始めませんか。

スポーツウエルネス吹矢は、誰でも無理なく安全に楽しめるスポーツです。

障がいに応じて補助・固定用具で工夫しながら、今までスポーツに縁のなかった人が、スポーツウエルネス吹矢に出会い、生きがいと目標を見出し、元気に社会参加されています。ぜひ、お近くで見学・体験をしてみてください。協会ホームページの支部一覧ページを参照ください。



### 東京都スポーツウエルネス吹矢協会

〒135-0016 東京都江東区東陽4-7-17-512

TEL.03-3649-3529 E-mail [katsu48692@ktj.biglobe.ne.jp](mailto:katsu48692@ktj.biglobe.ne.jp)

URL <http://www.fukiya.net> (一般社団法人 日本スポーツウエルネス吹矢協会)



## 堀江車輛電装株式会社

**ビジネスモデル**

**職業紹介サービス**

**ユニバーサル野球**

**スポーツ推進サービス**

トライアングルは、堀江車輛電装株式会社は、鉄道車両の整備点検の他、障がい者への就職サービスを行う障がい者支援事業部、誰もが一緒にスポーツができるユニバーサル野球授業を行う未来創造事業部、自社内での障がい者雇用といった、障がい者を支援する様々な事業を行っています。

お問い合わせこちらまで

☎ 03-5213-4726  
✉ [triangle@horie-sharyo.co.jp](mailto:triangle@horie-sharyo.co.jp)

## 第27回東京都障害者スポーツ大会を応援します

公益財団法人東京都スポーツ文化事業団では、当事業団が運営する4施設(東京体育館・駒沢オリンピック公園総合運動場・東京武道館・東京アクアティクスセンター)で開催されるスポーツ教室等の情報や、様々なスポーツイベント及び最新の取組などを多くの方々に知っていただくため、年4回(3月・6月・9月・12月)WEB広報誌「SUSIE SPORTS」を発行しております。

今後とも、当事業団の活動が都民の皆様へのスポーツの普及・振興に少しでもお役に立つよう努めてまいりますので、ご愛顧のほど宜しくお願い申し上げます。

また、以下の公式HP、公式SNS及びメールマガジンでも当事業団の情報を随時発信しておりますので、ご覧いただくと幸いです。

(公財)東京都スポーツ文化事業団 公式HP・SNS

WEB広報誌は、  
こちらからご覧  
ください！



公式マスコットキャラクター

SUSIE  
スージー



公益財団法人  
東京都スポーツ文化事業団

## 障害者専門 オンライン総合プラットフォーム //SIT-FIT

「エクササイズ」「合併症予防」  
「最新ニュース」「専門家によるセミナー」  
“健康”のために必要な要素が全て詰まった  
全く新しいオンラインサービス！

どなたでも **完全無料**  
でご利用いただけます！

▼詳細はこちら▼



## 祝 東京都障害者スポーツ大会

(一社) キッズ&ファミリンピック実行委員会では、  
東京各地、近隣県で車いすバスケットボール、ツインバスケットボールの交流大会を  
開催しています。



一般社団法人キッズ&ファミリンピック実行委員会  
お問い合わせ:tokyo\_sachi11@yahoo.co.jp



## 岡部 祐介

(ライフネット生命所属)

2016年にライフネット生命に入社。生まれつき耳が全く聞こえないデフ（ろう者）。アスリート社員として、陸上競技と、デフに関する理解・認知向上に向けた広報活動や人事総務部の仕事などを担当している。2021年まで400mの選手として活躍。2022年8月に十種競技に転向し、通算3回目のデフリンピックである「東京2025デフリンピック」にて日本人トップとなり、世界7位入賞を果たした。



ライフネット生命保険株式会社

**Baker  
McKenzie.**

世界での挑戦を、あなたとともに。

## ベーカー&マッケンジー法律事務所 (外国法共同事業)

世界有数のビジネスローファームであるベーカーマッケンジーは、最高水準のリーガルサービスを提供するだけでなく、CSR、プロボノ、インクルージョン、ダイバーシティ&エクイティの取組を通じて、より持続可能な世界に向けた共通の目標を達成するために、同様な志を掲げる企業、政府、国際機関、市民社会との積極的な関わりを促進して参ります。



bakermckenzie.co.jp

FOLLOW US ON:



Facebook



YouTube



### 海外出張者・駐在員の 安全管理は万全ですか？

世界情勢は刻々と変化しています。

創業60余年のヨーロッパ・アシスタンスは、  
アシスタンス業界のパイオニアです。

海外危機管理のお悩みは、  
ヨーロッパ・アシスタンスにご相談ください。

「どんな時も、どこに居ても、不安を安心へ」

**CARE**  
Caring Available Reliable Easy to work with

**europ  
assistance**  
you live we care

ヨーロッパ・アシスタンス・ジャパン株式会社

本社：〒108-0074

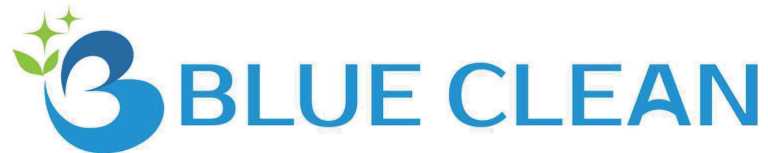
東京都港区高輪1-3-13 NBF高輪ビル7F

Phone: 03 6744 8570

Website: <https://www.europ-assistance.co.jp>

私たちは、第26回東京都障害者スポーツ大会を  
応援しています。

# ブルークリーン株式会社



あいおいニッセイ同和損害保険は、挑戦するアスリートとともに成長していきたいという想いのもと、  
全社員が一丸となって、スポーツ支援を行っています。

MS&AD あいおいニッセイ同和損保

 AD Challenge Support

# 第27回東京都障害者スポーツ大会 協賛団体のご紹介

ライオンズクラブ国際協会 330-A地区… 表2	株式会社草庵…………… 78
公益財団法人鉄道弘済会 義肢装具サポートセンター …… 62	有限会社アーネストジャパン…………… 78
伊藤忠商事株式会社…………… 63	株式会社指田園…………… 78
株式会社ソフィアクリスタル…………… 64	日本エンドレス株式会社…………… 78
生活協同組合コープみらい…………… 65	伊藤スポーツ…………… 78
ナショナルハット株式会社…………… 66	株式会社高橋運動具店…………… 78
株式会社ウォーターネット…………… 67	サントリービバレッジソリューション株式会社 …… 45
大塚製薬株式会社…………… 68	一般社団法人東京都交友会…………… 45
学校法人帝京大学…………… 69	コカ・コーラボトラーズジャパン株式会社 …… 45
株式会社モルテン…………… 70	
日本卓球株式会社…………… 71	
株式会社D & M…………… 72	
ナガセケンコー株式会社…………… 73	
富士瓦斯株式会社…………… 74	
東京都国民健康保険団体連合会…………… 74	
ラムラショッピングセンター/株式会社セントラルプラザ …… 75	
株式会社多摩流通…………… 75	
一般社団法人東京都LPガス協会 …… 76	
株式会社大塚商会…………… 76	
社会福祉法人 豊芯会ふれあいファクトリー …… 76	
東京馬場先門ライオンズクラブ…………… 77	
野々屋…………… 77	
株式会社フォレスト…………… 77	
株式会社トリデ…………… 77	
フルテック株式会社 国立営業所…………… 77	
有限会社エックスワン…………… 77	
一般社団法人東京バス協会…………… 77	
有限会社ジャパンリハビリテーションエンジニアリング… 77	

# 祝 第27回東京都障害者スポーツ大会

## 公益財団法人 鉄道弘済会は 障害者スポーツを応援しています！

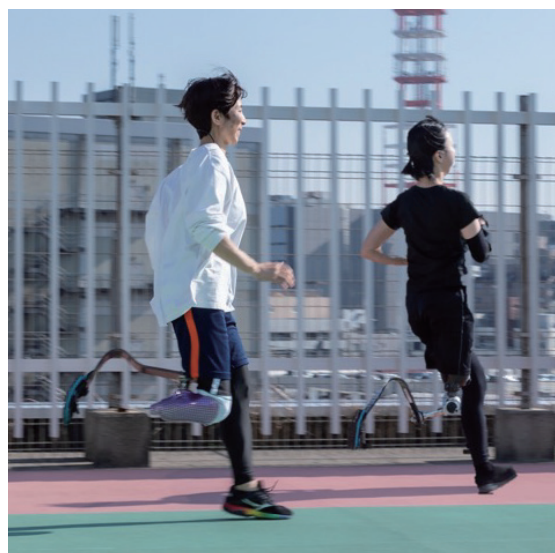
鉄道弘済会は、社会福祉事業を中心に多彩な事業を展開する公益財団法人です。収益事業で得た益金を公益事業に充当して活動しています。



### 義肢装具サポートセンター

1969年5月に「東京身体障害者福祉センター」として発足し、民間における国内唯一の、義肢装具の製作から義肢装着訓練に至るまで、一貫した諸サービスを提供する総合的なリハビリテーション施設として運営しています。

〒116-0003 東京都荒川区南千住 4-3-3  
TEL 03-5615-3315  
<http://www.kousaikai.or.jp/support/>  
E-mail:sinsho@kousaikai.or.jp



  
**evian.**  
Live young

# ココロとカラダに よろこびを



**8.0mg**  
カルシウム  
100ml当たり

**2.6mg**  
マグネシウム  
100ml当たり



  
**15**年かけた  
自然の濾過

# 人生のハイライトを クリスタルに刻む

ソフィアクリスタルは  
クリスタル・ガラス製品の製造メーカーです  
自社工場での一貫生産にこだわり  
お客様大切な瞬間を輝かせる記念品を  
心を込めてお届けしています



## 名入れ・ロゴ加工・オリジナル対応

トロフィー



盾



クリスタル時計



フォトフレーム



プレミアム  
アクリルシリーズ



クリスタル  
ペーパーウェイト



メモリアルクリスタル



ペットメモリアル

SOPHIA  CRYSTAL®

本社 〒559-0034  
大阪市住之江区南港北2-1-10ATCビルITM棟3階-F5  
東京営業所 〒114-0001  
東京都北区東十条2-5-13 アガイティエラ 1F

記念品のご相談承ります

本社 東京営業所  
06-6615-0035 / 03-6903-2552

www.sophia-crystal.co.jp 検索

営業時間  
10:00~18:00  
(土日祝休み)



コープみらいは、第27回東京都障害者スポーツ大会を応援しています！

「コープデリ」でおなじみの  
生活協同組合コープみらいです



コープみらいは、助け合いの組織としてSDGs（持続可能な開発目標）が目指す“誰一人取り残さない”社会の実現に向けて、食の安全・安心、子育て・食育、環境、平和など、くらしや地域にある課題と向き合い、地域の人々とともに手を取り合って持続可能な社会を目指しています。

## コープデリの宅配



週に1度、ご自宅までお届けする「ウイークリーコープ」では、食材から日用品、子育てグッズまで、5,000品目以上をご用意。組合員のみなさんの「こんな商品があったらいいな」という想いを元に商品を開発・セレクトしています。

### ◆ さまざまなサポートでくらしをささえます ◆ ふれあい割引

本人または同居のご家族が障がい者手帳をお持ちの方。  
※その他に、赤ちゃん割引・子育て割引、シルバー割引制度などがあります。

### リーディングサービス・音声注文サービス

視覚障害でカタログを見ることが難しい方に、カタログに記載している商品の説明や注文番号等を音声で案内するサービス。



コープの店舗、福祉事業、その他のサービスや社会的な取り組みなど。

くわしくはコープみらいコーポレートサイトをご覧ください

コープみらい



宅配に関するお問い合わせはこちらから

 **0120-043-502**

受付時間（営業時間外は自動音声受付ダイヤルで承ります）  
月～金 10:00～21:00 土 10:00～17:00（日休み）



Hat&Cap

感動を求め続ける



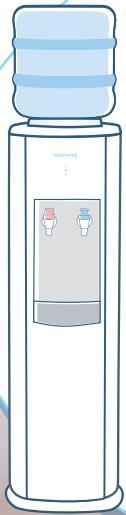
本社 東京都墨田区石原3丁目31番5号 TEL.03-3624-1461(大代表) FAX.03-3626-2301(代表)

物流センター 埼玉県越谷市大杉堀向554-3 TEL.0489-76-3001(代表) FAX.0489-74-1777(代表) / 商品センター 埼玉県越谷市大杉堀向464-1 TEL.0489-76-3001(代表) / 本社工場/埼玉工場/台湾工場/ベトナム工場

スポーツにも、災害にも

「備える」が大事!

いつもの水分補給



のどが乾く前に

こまめに



計画的に

気を配ろう”こまめな水分補給”



クールン



ムック

身につけよう”ローリングストック”



使いながら備える

もしもの災害備蓄

ウォーターネットが取り組む社会貢献活動



リターナブルボトルでのゴミ削減

ウォーターネットでは飲み終えたボトルを回収して再利用するリターナブルボトルを採用しています。地球温暖化やゴミ問題など、地球上に暮らすすべての人たちが取り組んでいかなければいけないテーマです。少しの意識から始められる、家庭やオフィスのごみを減らす「ボトル回収型ウォーターサーバー」として、地球環境に貢献します。



グローバルプロジェクト



STEP PROJECT

みんなの1本が未来を育てる

「ウォーターネットの森」



「ウォーターネットの森」は、お水を飲むだけで未来の森づくりに参加できる取り組みを行っています。

ボトルの売上の一部を植樹活動に活用し、持続可能な水資源と森林環境の保全に貢献しています。



コード: jgkj5dTAMX

water\*net



株式会社ウォーターネットは 持続可能な開発目標 (SDGs) を支援しています。



公式HP



Instagram

詳しくはコチラ!

夢をつかみたい人につかんでほしい。



乳酸菌  
B240



+ タンパク質  
ゼリー



+ 電解質  
ドリンク

覚えておいてください。夢に向かってがんばるあなたは、がんばった分だけリスクを抱えています。必要なのは、努力+メンテナンス。<ボディメンテ>は、植物由来の乳酸菌B240の力であなたの体調管理をサポートします。大切な本番を迎えるあなた。メンテナンスを始めませんか。

**飲んでカラダをバリアする\*。ボディメンテ**

\*「バリアする」とは、コンディショニングに欠かせない成分が、いつもと変わらない体調と自分らしさを守ることです。



# 帝京大学



仲間とともに、スポーツの力で多くの人に感動を

『自分流』で学べる 10 学部

【医学部】【薬学部】【経済学部】【法学部】【文学部】【外国語学部】【教育学部】  
【理工学部】【医療技術学部】【福岡医療技術学部】

全国に広がる 5 つのキャンパス

板橋キャンパス / 八王子キャンパス / 宇都宮キャンパス / 福岡キャンパス / 霞ヶ関キャンパス

帝京大学ホームページはこちら





**molten**<sup>®</sup>  
*feel the emotion*

スポーツの報酬は感情だ。  
動き出せ。つながり続けよう。感情に向き合え。

Nittaku®

SINCE 1920

# 世界標準



## PLS 3-STAR PREMIUM

ニッタクの原点であるボール製造。  
選手のプレーを最大限引き出せるよう、  
素材と製法にこだわり、  
つねに高い品質を求め続けてきました。  
時代は変わっても、変わらない安心を届けたい。  
卓球を愛するすべての人へ。



石川 佳純 (全農)

Nittaku

# THERABAND™

# D&M



※実施委託先：日本トレンドリサーチ  
2020年4月実施：サイトのイメージ調査



買ってすぐに使える  
トレーニングメニュー  
マニュアル付き

## 10年後も動けるカラダを作るために

## THERABAND™で 「10秒ストレッチ」を はじめませんか？

### たった10秒！すぐに習慣化できる時短ストレッチ



**1** トレーニングを持ち運ぶ！  
場所、スペース、時間を問わない  
「身近トレーニング」



**2** 強度のバリエーション  
最適なトレーニングを  
カスタマイズ



**3** USAで定番として親しまれる  
チューブトレーニングの  
ワールドスタンダード！

目的に合わせて、自分にあったトレーニングを！

### 抵抗力

軽いストレッチ、リハビリにはイエローがお勧めです。ある程度の抵抗力をお求めの方は、レッド以上をお選びください。

Design & Produce by U.S.A.

APTA (米国理学療法士協会)にも認められている信頼ある商品です。

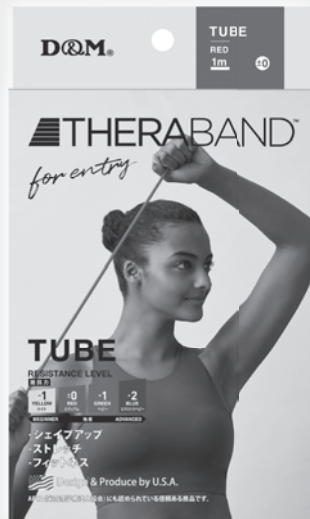
<b>-1</b> YELLOW ライト	<b>±0</b> RED ミディアム	<b>+1</b> GREEN ヘビー	<b>+2</b> BLUE エクストラヘビー
BEGINNER		ADVANCED	

強度

### 長さ1メートルのお手軽モデル

セラバンド  
1mエントリーモデル

セラチューブ  
1mエントリーモデル



### あらゆる用途に対応の通常モデル

セラバンド  
2mモデル

セラチューブ  
3mモデル



# D&M

株式会社D&M  
〒160-0023 東京都新宿区西新宿8-17-1  
住友不動産新宿グランドタワー36F TEL.03-6633-6845  
<https://www.dmsupporter.jp/>

セラバンドについて詳しくは  
QRよりご確認ください。



# 日本で生まれたボールを 未来へつなぐ。 SINCE 1934



Soft-tennis ball  
ケンコーソフトテニスボール  
(公財)日本ソフトテニス連盟公認球



Baseball  
ケンコーボール  
(公財)全日本軟式野球連盟公認球



Softball  
ケンコーソフトボール  
(公財)日本ソフトボール協会検定球

**KE**  **KO**  
**BALL**

ナガセケンコー株式会社  
[www.nagase-kenko.com](http://www.nagase-kenko.com)



# 東京都障害者スポーツ大会に 情熱のサポートをする。



フジガス

継続は力なり！

富士瓦斯株式会社

『コーポレートサイト: <https://www.fujigas.com>』  
ECサイト: <http://www.net-propane.com>

〒157-0065 東京都世田谷区上祖師谷4丁目36番16号  
TEL 03-3305-3711(代) FAX 03-3308-7940

祝! 第27回

## 東京都障害者スポーツ大会

東京都国民健康保険団体連合会は、諸事業をとおして、  
都民の皆様の健康福祉の増進に寄与しています。

本会の主な事業

- ◆区市町村からの委託による障害者総合支援給付費等の支払
- ◆区市町村からの委託による介護給付費の審査及び支払並びに介護サービスに関する苦情処理
- ◆区市町村、国民健康保険組合等からの委託による診療（調剤）報酬の審査及び支払

### 東京都国民健康保険団体連合会

TOKYO METROPOLITAN NATIONAL HEALTH INSURANCE ORGANIZATION

東京都千代田区飯田橋3-5-1 東京区政会館11階  
TEL : 03-6238-0011(代)

東京国保

検索

本会は、国民健康保険法の規定に基づき、保険者が共同して目的を達成するため必要な事業を行うことを目的に設立された公法人です。詳細は、ホームページをご覧ください。

東京都国民健康保険団体連合会ホームページ <https://www.tokyo-kokuhoren.or.jp>



情報セキュリティマネジメントISO/IEC27001の認証を全ての部門で取得し、個人情報等のセキュリティ対策に万全を期しています。

IS 503526 / ISO 27001

祝 東京都障害者スポーツ大会

飯田橋 RAMLA  
ショッピングセンター

お食事・お買い物はラムラで

〒162-0823  
東京都新宿区神楽河岸1-1  
TEL 03-3235-0181  
URL <https://www.ramla.jp/>

アクセス  
JR【飯田橋駅】改札:東口/西口  
地下鉄【飯田橋駅】出入り口:B2b/B5

飯田橋ラムラ

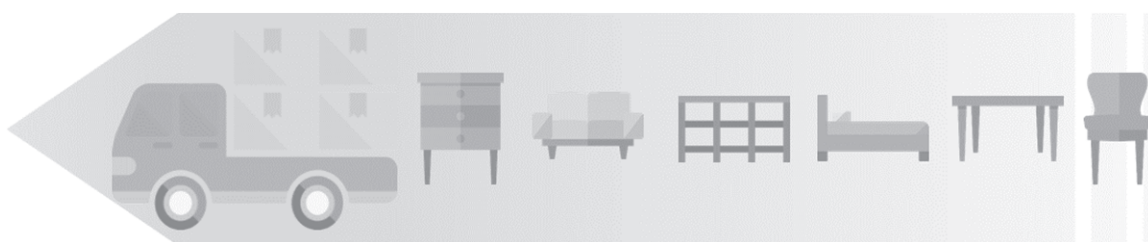
検索

祝 第27回東京都障害者スポーツ大会



真心で運ぶ

株式会社 多摩流通



<http://www.tmr-ltd.co.jp/>



一般社団法人東京都LPガス協会は  
東京都障害者スポーツ大会を応援します  
LPガスはクリーンで地球に優しく災害に強いエネルギーとして  
皆様のお役に立っています

LPガスについてのご要望、お困りのことなどお気軽にご相談ください

一般社団法人東京都LPガス協会

東京都新宿区新宿 1-36-4 丁子屋ビル 4階 TEL 03-5362-3881  
お客様相談所 TEL 0120-388-327

オフィスの「ない」をすぐにお届け!

# たのめーる

オフィス用品のことなら、  
総合通販サイト「たのめーる」におまかせください。

大塚商会ならではの  
パソコン本体・パソコン関連商品をはじめ、  
文具や日用品、環境対応商品も数多く取りそろえ、  
お客様の「困った」を解決します!

税込200円以上の購入で送料当社負担

200万点以上の品ぞろえ!

当日・翌日お届け!



豊富な品ぞろえのオフィス用品通販なら「たのめーる」検索と検索ください!

<https://www.tanomail.com/>

株式会社大塚商会 東京本社 〒102-8573 東京都千代田区飯田橋2-18-4  
札幌・仙台・名古屋・京都・大阪・神戸・広島・福岡

## 社会福祉法人豊心会

もっと一ひとり一人のために!  
多様な福祉サービスを展開中

計画相談  
就労支援  
日中活動  
など  
ご相談下さい

就労移行支援  
みなさんの働きた  
いを支援します!

東京都障害者総合  
スポーツセンター内  
レストランも委託し  
ています。

法人本部：東京都豊島区北大塚 3-34-7  
電話：03-3915-9051  
Fax：03-3915-9166  
URL：housinkai.or.jp/



祝  
第27回東京都障害者スポーツ大会

ライオンズクラブ国際協会330-A地区1R-1Z

東京馬場先門ライオンズクラブ  
クラブスローガン  
「奉仕の心と会員増強」

事務所

〒340-0022 草加市瀬崎1-9-1-1610

TEL 090-9675-8750 FAX 048-922-1779

会長 L児玉 金之助

幹事 L石川 博衛

祝 第27回東京都障害者スポーツ大会

みなさん がんばってください!

もつ焼き・居酒屋

「野々屋」

十条駅 南口徒歩30秒

TEL 03-5993-8805



廃棄物処理業

リサイクルエクスプレス

株式会社 フォレスト

本社 〒121-0836 東京都足立区入谷9-3-17

TEL 03-3896-5168 FAX 03-3896-5163

鳩ヶ谷工場 〒334-0013 埼玉県川口市南鳩ヶ谷3-20-6

TEL 048-287-1213 FAX 048-287-1216

<http://www.forest-re.co.jp>

先進な廃棄物処理法により  
清潔で住みよい街づくりを目指す!  
産業・一般廃棄物収集運搬

本社 〒183-0046 東京都府中市西原町4-17-53

事務所 〒186-0012 東京都国立市泉3-28-1

株式会社 トリデ

電話 042-576-9750

FAX 042-577-6620

技術が開く明日への扉

フルテック株式会社  
Fulltech

自動ドア・ステンレスサッシ・分煙システムのご用命は当社まで

フルテック株式会社 国立営業所

〒186-0003 国立市高土見台3丁目23番地5 エクシード国立1F

TEL:042-501-1631 FAX:042-501-1633

URL:<http://fulltech1963.com>

NEW MEDIA STATION



雑誌、単行本等の企画編集制作及び出版、  
各種広告宣伝の企画制作、イベント企画制作及び運営、  
映像・音響作品の企画制作、Webサイトの企画制作、  
動画配信コンテンツの企画制作

有限会社エックスワン

〒162-0045 東京都新宿区馬場下町62-13 ヒキタカ早稲田ビル 4F

TEL●03-5273-2526 FAX●03-5273-2516 URL●<http://webx1.jp>

祝 第27回東京都障害者スポーツ大会

東京バス協会は、  
東京都障害者スポーツ大会を  
応援しています。

一般社団法人 東京バス協会

〒151-0061

渋谷区初台1-34-14 初台TNビル1階

TEL 03-3379-2441

URL <http://www.tokyobus.or.jp>

第27回東京都障害者スポーツ大会を  
応援しております!!

車椅子製造販売・修理

他(国内外・車椅子メーカー取扱店)

(有)ジャパンリハビリテーションエンジニアリング (JRE)

208-0013 東京都武蔵村山市大南3-135-13

電話:042-843-6255 FAX:042-843-6254

お弁当を配達いたします

# おべんとう



# 草庵

東京都北区西ヶ原1-21-2 草庵ビル

Tel 03-3905-8885 Fax 03-3905-8886

こども保険・ペットの保険から飛行船の保険まで  
お気軽にご相談・お問い合わせください

生命保険

自動車保険

がん保険

火災保険

医療保険

ペット保険

有限会社 **アーネストジャパン**

まずはお電話を

☎ **3962-4470**

アーネストジャパン 保険

検索

東京都板橋区大和町17-4 近松ビル202



緑を通して社会に貢献する

**SASHIDAEN** CO., LTD.

株式会社 指 田 園

〒196-0004 東京都昭島市緑町1-3-13

TEL:042-544-5511 FAX:042-546-0845

URL : <http://www.sashidaen.co.jp>

東京都障害者スポーツ大会を  
応援しております！！

レンタルマット・レンタルモップ・使い捨ておしぼり

**ENDRESS** 日本エンドレス株式会社

(社)日本ダストコントロール協会会員

(社)日本フランチャイズチェーン協会会員

本社

〒175-0081

東京都板橋区新河岸2-7-7 エンドレスビル

TEL 03(5383)6777(代)

FAX 03(5997)6800

仙台営業所

〒175-0081

宮城県仙台市東区泉ヶ丘2-15-11

TEL 022(371)8887

FAX 022(371)8886



URL : <http://www.endress.co.jp>

スポーツ用品全般・カップ・トロフィー

# 伊藤スポーツ

親切・丁寧・リーズナブル

ユニフォーム作成・用具関係の御注文等お気軽にご相談下さい。

東京都北区東十条3-14-17 TEL 03-3919-7621

メール : [itspitosports@hb.tp1.jp](mailto:itspitosports@hb.tp1.jp)



祝  
東京都障害者スポーツ大会

経験と実績をもとに、当社が自信を持ってお勧めする  
各種ネット工事・グラウンド改修工事等承ります

野球のことならおまかせ  
クラブ・スパイク等修理全般

株式  
会社

**高橋運動具店**

〒183-0051

東京都府中市栄町2-10-14

TEL 042(362)3711(代) Fax 042(360)1924

**ベースボール  
たかはし**

府中駅発国分寺駅行きバス

明星学園前下車すぐ

TEL 042(360)3389

# 第27回大会 会場アクセスマップ

## 東京体育館



## 駒沢オリンピック公園総合運動場



## 東京アクアティクスセンター



## 光が丘公園 野球場



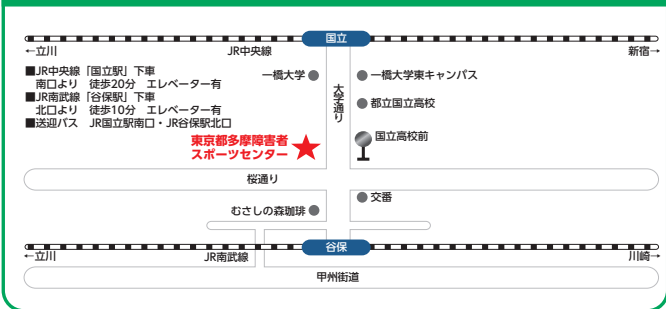
## 東京ポートボウル



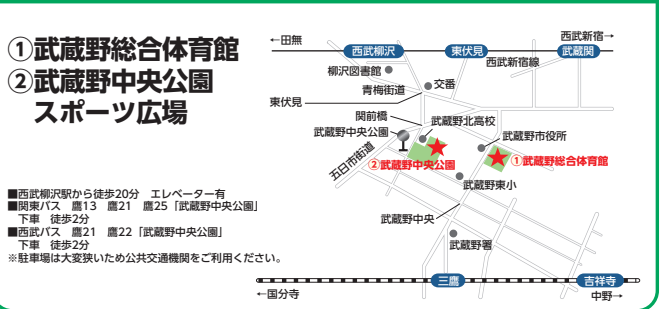
## 板橋区立小豆沢体育館 室内競技場



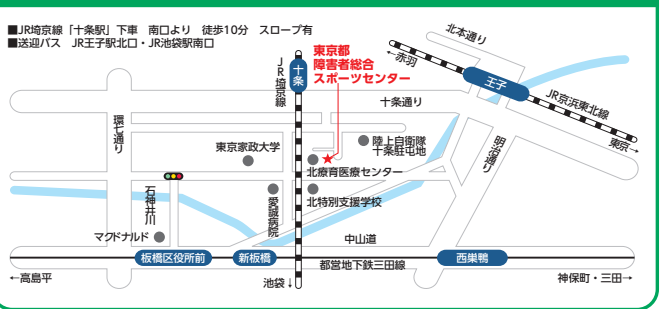
## 東京都多摩障害者スポーツセンター



## 武蔵野総合体育館・武蔵野中央公園



## 東京都障害者総合スポーツセンター



# 交通案内

## 東京都障害者総合スポーツセンター



**所在地** 〒114-0033 東京都北区十条台1-2-2  
**TEL** 03-3907-5631 **FAX** 03-3907-5613  
**X** @tsadsogo

**交通**

- JR埼京線「十条駅」南口より点字ブロックが敷設されています。(徒歩 約10分)
- JR「王子駅」とJR「池袋駅(西巣鴨経由)」より無料送迎バスを運行しています。



## 東京都多摩障害者スポーツセンター



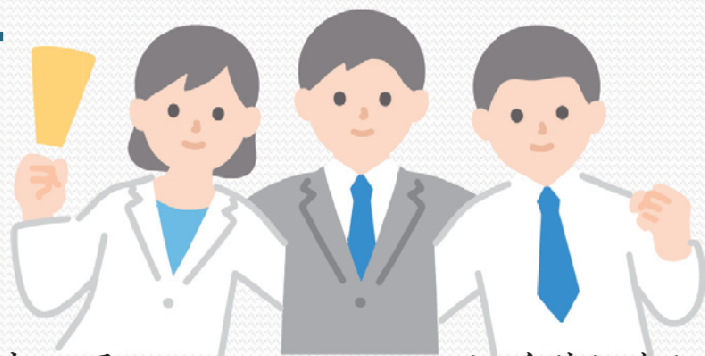
**所在地** 〒186-0003 東京都国立市富士見台2-1-1  
**TEL** 042-573-3811 **FAX** 042-574-8579  
**X** @tsadtama

**交通**

- JR中央線「国立駅」南口より大学通りを直進。(徒歩 約20分)
- JR南武線「谷保駅」北口より大学通りを直進。(徒歩 約10分)
- ※JR「国立駅」とJR「谷保駅」より無料送迎バスを運行しています。



# 祝 第27回 東京都障害者 スポーツ大会



しゃかいふくしほうじんとうきょうとて て いくせい かい  
社会福祉法人東京都手をつなぐ育成会

とうきょうとて て おや かい  
(東京都手をつなぐ親の会)

とういつ  
統一ミッション



わたし ひとひとり じんけん いし そんちよう  
私たちは、すべての人一人ひとりの人権と意思を尊重し、  
しょうがい ひと ひと とも しゃかい けいざい ぶんか  
障害のある人もない人も共に社会・経済・文化ほかあらゆる  
ぶんや さんか きかい え しゅたいせい も ゆた  
分野に参加する機会を得て、主体性を持ちながら豊かな  
しみんせいかつ おく しゃかい じつげん めざ  
市民生活を送ることができる社会の実現を目指します。

ほんかい しょうがい こ おや ねが しょうわ ねん そうりつ  
本会は障害のある子の親たちの願いにより、昭和36年に創立されました。  
くしちょうそん とくべつしえんがっこう しせつ おや かい しぶ ぼたい しょうがいじしや かん つぎ かつどう  
区市町村、特別支援学校、施設の親の会支部を母体とし、障害児者に関する次の活動  
おこな  
を行っています。

- きょういく ふくし ろうどう いりょうどう せいど しさく こうじょう かつどう  
・ 教育、福祉、労働、医療等の制度や施策の向上のための活動
- しょうがいじしや りかい そくしん かつどう  
・ 障害児者の理解を促進する活動
- ほんにんかつどう ほんにんぶかい しえん  
・ 本人活動（本人部会）の支援
- ほんにん かそくどう たいしやう そうだんじぎやう じっし けんりようご すいしん  
・ 本人、家族等を対象とした相談事業の実施と権利擁護の推進
- していかんり ふく にゅうしょ つうしょしせつどう じぎやうしょ うんえい  
・ 指定管理を含む入所、グループホーム、通所施設等60事業所の運営

【事務局住所】〒160-0023 東京都新宿区西新宿7-8-10 オークラヤビル2F  
【電話】03-5389-2600 【FAX】03-5389-4090  
【URL】<https://www.ikuseikai-tky.or.jp> 【E-mail】[info@ikuseikai-tky.or.jp](mailto:info@ikuseikai-tky.or.jp)

いつでも

どこでも

いつまでも

～すすめます！スポーツをもっと身近に～



# 会員募集



公益社団法人 東京都障害者スポーツ協会

本協会は、障害者スポーツの振興を通じた共生社会の実現を目指して、様々なスポーツ種目の大会や教室の開催、障害者スポーツのイベントの実施、地域や競技団体への支援、スポーツセンターの運営を行っており、2023年の3月からは新しく東京都パラスポーツトレーニングセンターもオープンしました。

だれもが、いつでも どこでも いつまでも 障害の有無に関係なく、スポーツを楽しむことができる、「スポーツの輪」を広げていくために、ぜひ一緒に障害者スポーツを盛り上げて行きましょう。



## 障害者スポーツと一緒に支えていただける 会員を募集しています

### 会費について

\*個人賛助会員は税務上の優遇措置(税額控除または所得控除)を受けることができます。

#### 個人正会員

1口 **10,000** 円/年

#### 個人賛助会員

1口 **3,000** 円/年

#### 団体正会員

1口 **500,000** 円/年

#### 団体賛助会員

1口 **50,000** 円/年

### 会員向けのご案内

\*マークのついているものは正会員向けのご案内です。  
詳細につきましては右のQRコードよりご確認ください。

取組一覧



#### 個人会員の方

ノベルティグッズ\*  
ジュニア用車いすの貸出\*  
メールマガジン\*/広報誌

#### 団体会員の方

体験会・イベントの無償協力\* 企業ボランティアの案内\*  
競技用車いすの貸出 広告・HP バナー掲載  
大会観戦会の招待\* 広報誌

### お申し込み方法

右のQRコードより入会のお申し込みをいただけます。  
会費のお支払方法は、クレジットカードによるお支払、またはコンビニエンスストア・郵便局での払込票でのお支払、銀行振込、現金をお選びいただけます。

お申し込み  
ページ



### お問い合わせ

公益社団法人 東京都障害者スポーツ協会

TEL : 03-5206-5586 FAX : 03-5206-5587 E-MAIL : portal@tsad.or.jp